

重庆大学

CHONGQING UNIVERSITY

2015 届毕业生就业质量年度报告

二〇一五年十二月



目 录

前 言.....	3
第一章 毕业生就业基本情况.....	4
一、毕业生规模与结构.....	4
(一) 毕业生人数与学历结构.....	4
(二) 毕业生人数分学院(中心)统计.....	4
二、毕业生就业率.....	5
(一) 就业率统计.....	5
(二) 各学院(中心)、各专业就业情况.....	5
(三) 未就业情况分析.....	6
三、毕业生就业流向.....	6
(一) 毕业生就业单位性质分布.....	6
(二) 毕业生就业地域分布.....	7
(三) 毕业生就业行业分布.....	9
(四) 毕业生就业具体单位流向.....	10
第二章 毕业生就业状况相关分析.....	13
一、就业状况分析.....	13
(一) 满意率分析.....	13
(二) 薪酬调查统计.....	15
(三) 专业相关度分析.....	15
二、毕业生求职过程分析.....	16
(一) 就业渠道分析.....	16
(二) 职业规划及目标分析.....	16
(三) 择业标准分析.....	17
(四) 就业指导服务情况分析.....	17
(五) 创业指导服务情况分析.....	18
第三章 毕业生就业发展趋势.....	20
一、毕业生就业率变化趋势.....	20
二、毕业生就业流向发展趋势.....	20

(一) 单位性质流向发展趋势.....	20
(二) 地区流向发展趋势.....	21
(三) 行业流向发展趋势.....	22
三、毕业生就业质量发展趋势.....	23
(一) 薪酬发展趋势.....	23
(二) 就业满意率发展趋势.....	24
第四章 就业工作主要特色及举措.....	25
一、着力加强创新创业教育和自主创业工作.....	25
二、积极引导毕业生基层就业.....	26
三、努力提高学生生涯规划及就业指导水平.....	27
四、倾力打造规范化和多层次的就业市场.....	28
五、综合运用就业信息网及新媒体平台实现就业信息精准推送.....	28
第五章 就业工作对教育教学的反馈.....	29
一、动态调整专业设置，实现“招生-就业”的协调互动.....	29
二、围绕现实需求，创新协同育人模式.....	29
附件：重庆大学 2015 届毕业生分学院（中心）、分专业就业率统计情况.....	31



前 言

重庆大学是一所中央直管、教育部直属的全国重点大学，国家“211工程”和“985工程”重点建设的高水平研究型综合性大学，国家“2011计划”协同创新入选高校。建校86年来，学校秉承“研究学术、造就人才、佑启乡邦、振导社会”的办学宗旨，弘扬“耐劳苦、尚俭朴、勤学业、爱国家”的重大精神，已累计为国家培养和输送了近30余万名优秀高级人才。重庆大学按照党中央、国务院的要求，精准发力，综合施策，通过深化教育教学改革、创新人才培养模式、提高就业指导服务水平、推行创新创业教育等方面促进毕业生就业，在经济下行压力加大的情况下，保持了绝大部分毕业生良好就业。根据《国务院关于进一步做好新形势下就业创业工作的意见》、教育部《关于做好2015年高校毕业生就业质量年度报告编制发布工作的通知》的文件精神，重庆大学编制了《重庆大学2015届毕业生就业质量年度报告》（以下简称《报告》）。

此次发布的《报告》包括了就业基本情况、就业相关分析、就业发展趋势、主要特色举措、对教育教学的反馈五个部分，较为全面地展示了重庆大学2015届毕业生就业状况和就业工作开展情况。为了更加系统、客观地分析重庆大学2015届毕业生就业情况，学校学生就业指导与服务中心委托第三方机构在毕业生离校前、后进行了两次就业状况调研，对来校招聘的355家用人单位进行了抽样调查（调查时间为2014年10月-2015年11月）。第三方机构通过《重庆大学2015届毕业生就业调研问卷》、《重庆大学2015年用人单位调研问卷》采集数据，结合《重庆大学2015届毕业生就业方案》（数据截止2015年11月30日）进行了科学详实的数据分析。在此基础上，重庆大学学生就业指导与服务中心整合全校相关数据、资料，编制完成了本次《报告》。此外，本《报告》援引了第三方机构麦可思公司开展的“重庆大学社会需求与培养质量调研”部分数据。

第一章 毕业生就业基本情况

一、毕业生规模与结构

（一）毕业生人数与学历结构

重庆大学 2015 届毕业生共计 11146 人，其中本科毕业生 7149 人，硕士毕业生 3629 人，博士毕业生 368 人。

表 1-1 毕业生人数分学历统计（单位：人）

学历层次	人数
本科毕业生	7149
硕士毕业生	3629
博士毕业生	368
合计	11146

（二）毕业生人数分学院（中心）统计

重庆大学 2015 届毕业生分布于 30 个学院（中心），其中，人数较多的学院（中心）包括机械工程学院、经济与工商管理学院、土木工程学院、材料科学与工程学院等。各学院（中心）具体毕业生人数如下表 1-2 所示。

表 1-2 毕业生人数分学院（中心）统计（单位：人）

学院（中心）	本科毕业生	硕士毕业生	博士毕业生	合计
机械工程学院	553	273	28	854
经济与工商管理学院	367	357	48	772
土木工程学院	451	236	16	703
材料科学与工程学院	460	202	27	689
电气工程学院	430	186	26	642
城市建设与环境工程学院	366	227	20	613
建设管理与房地产学院	323	163	5	491
通信工程学院	350	124	7	481
计算机学院	285	138	15	438
公共管理学院	246	188	0	434
光电工程学院	268	119	28	415
建筑城规学院	214	188	8	410
自动化学院	261	125	11	397
动力工程学院	287	92	17	396
艺术学院	304	91	0	395
化学化工学院	235	132	17	384
法学院	147	157	20	324
外国语学院	161	113	0	274
美视电影学院	233	35	0	268



学院（中心）	本科毕业生	硕士毕业生	博士毕业生	合计
资源及环境科学学院	181	64	14	259
汽车工程学院	153	90	7	250
数学与统计学院	149	82	4	235
生物工程学院	130	77	28	235
新闻学院	167	63	0	230
软件学院	185	32	0	217
物理学院	113	31	10	154
航空航天学院	57	13	4	74
体育学院	48	7	0	55
生命科学学院	25	15	8	48
创新药物研究中心	0	9	0	9
合 计	7149	3629	368	11146

二、毕业生就业率¹

（一）就业率统计

截止 2015 年 11 月 30 日，重庆大学 2015 届毕业生已就业人数为 10739 人，总体就业率为 96.35%。其中，本科毕业生已就业 6843 人，就业率为 95.72%；毕业研究生已就业 3896 人，就业率为 97.47%（其中，硕士毕业生就业率为 97.66%，博士毕业生就业率为 95.65%）。

表 1-3 毕业生就业率分学历统计

学历层次	毕业人数	就业人数	就业率
本科	7149	6843	95.72%
硕士	3629	3544	97.66%
博士	368	352	95.65%
合计	11146	10739	96.35%

（二）各学院（中心）、各专业就业情况

重庆大学 2015 届本科毕业生分布于 29 个学院，硕士毕业生分布于 30 个学院（中心），博士毕业生分布于 22 个学院（中心）。其中，本科毕业生就业率在 95% 及以上的学院共 21 个，如航空航天学院、生命科学学院、经济与工商管理学院、电气工程学院、建筑城规学院等；硕士毕业生就业率在 98% 及以上的学院（中心）共 17 个，如动力工程学院、城市建设与环境工程学院、自动化学院、软件学院、计算机学院等；博士毕业生就业率在 98% 及以上的学院（中心）共 15 个，如法学院、土木工程学院、数学与统计学院、化学化工学院等；各学院（中心）2015 届毕业生就业情况详见附件。

重庆大学 2015 届本科毕业生分布于 89 个专业，硕士毕业生分布于 150 个专业，博士毕业生分布于 57 个专业。其中，本科毕业生就业率在 95% 及以上的专业共 63 个，如电子商务、导演、电子信息科学与技术、工程力学、工程造价等；硕士毕业生就业率在 98% 及以上的专业共 105 个，如安全技术与工程、材料加工工程、电气工程、工程管理、工商管理硕士等；博士毕业生就业率在 98% 及以上的专业共 46 个，如法学、管理科学与工程、光学工程、机械工程、计算机科学与技术等。各专业 2015 届毕业生就业情况详见附件。

¹就业率指已就业毕业生人数占毕业生总人数的比率。就业率=(毕业生总人数-未就业人数)/毕业生总人数*100%。

（三）未就业情况分析

截止 2015 年 11 月 30 日,重庆大学 2015 届毕业生总体就业率为 96.35%,其中未就业毕业生为 407 人。根据“一对一”追踪调查结果,在未就业毕业生中,已有单位暂未签约的毕业生占 30.47%,有就业意愿暂未就业的毕业生占 21.13%,拟升学的毕业生占 21.13%,其他情况(拟出国、创业、报考机关事业单位等)的毕业生占 17.93%,另有 9.34%的毕业生因为个人或家庭原因选择暂不就业。

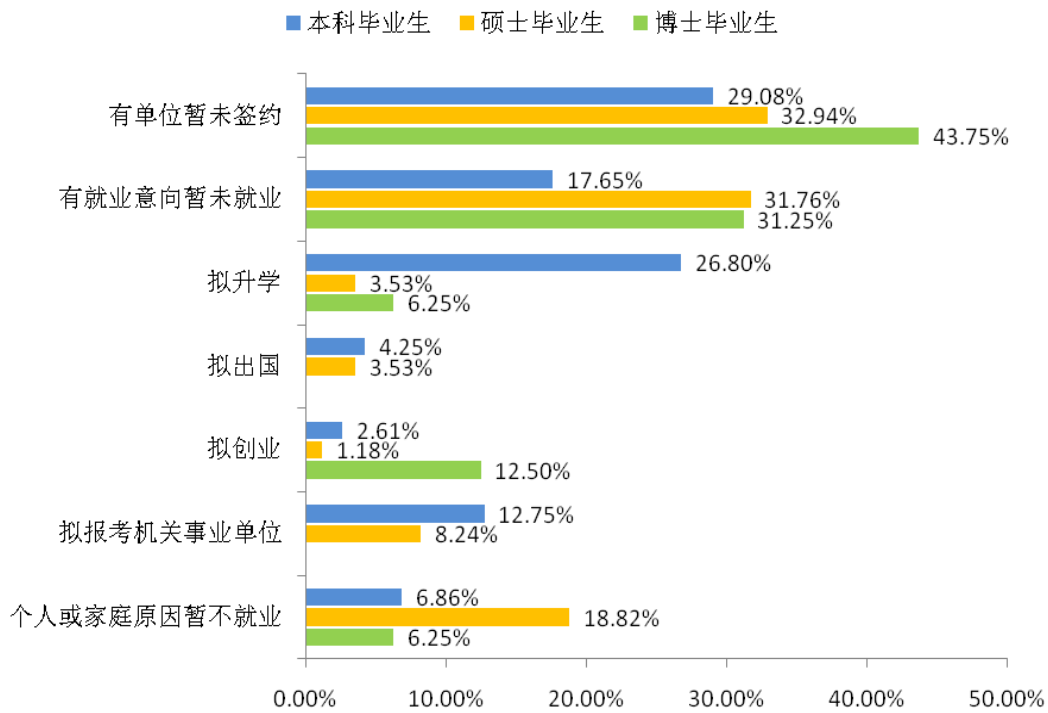


图 1-1 各学历层次未就业学生原因统计

三、毕业生就业流向

（一）毕业生就业单位性质分布

重庆大学 2015 届毕业生就业流向性质主要以国有企业、其他企业、升学为主。其中,本科毕业生就业以国有企业和升学为主,占比较高的分别是:国有企业(26.58%)、升学(25.21%)、其他企业(23.50%);硕士毕业生就业以各类企业及事业单位为主,占比较高的企业类别是:国有企业(37.48%)、其他企业(26.87%)、三资企业(6.67%),此外,到科研院所、高等教育等事业单位就业达到 15.35%;博士毕业生就业以高等教育为主,占比较高的三类单位分别是:高等教育(57.61%)、国有企业(14.13%)、博士后流动站(5.43%)。具体单位性质流向如下表 1-4 所示。

表 1-4 毕业生单位性质流向统计

单位性质		本科毕业生		硕士毕业生		博士毕业生		总体统计	
		人数	占比	人数	占比	人数	占比	人数	占比
党政机关		56	0.78%	100	2.76%	3	0.82%	159	1.43%
事业单位	科研设计单位	31	0.43%	164	4.52%	17	4.62%	212	1.90%
	高等教育	16	0.22%	213	5.87%	212	57.61%	441	3.96%



单位性质		本科毕业生		硕士毕业生		博士毕业生		总体统计	
		人数	占比	人数	占比	人数	占比	人数	占比
	其他事业单位	62	0.87%	180	4.96%	15	4.08%	257	2.31%
企业	国有企业	1900	26.58%	1360	37.48%	52	14.13%	3312	29.71%
	三资企业	351	4.91%	242	6.67%	3	0.82%	596	5.35%
	其他企业	1680	23.50%	975	26.87%	19	5.16%	2674	23.99%
国家、地方基层项目		61	0.85%	26	0.72%	1	0.27%	88	0.79%
部队		104	1.45%	59	1.63%	2	0.54%	165	1.48%
自主创业		150	2.10%	38	1.05%	3	0.82%	191	1.71%
自由职业		302	4.22%	33	0.91%	1	0.27%	336	3.01%
出国、出境		328	4.59%	40	1.10%	4	1.09%	372	3.34%
升学或进入博士后流动站		1802	25.21%	114	3.14%	20	5.43%	1936	17.37%
未就业		306	4.28%	85	2.34%	16	4.35%	407	3.65%
合计		7149	100.00%	3629	100.00%	368	100.00%	11146	100.00%

（二）毕业生就业地域分布

1. 工作地区流向总体情况²

重庆大学 2015 届毕业生工作地区流向以西南地区、华中地区、华东地区和华南地区为主，工作区域分布较广，其中，人数比例较高的省市有重庆市、四川省、广东省、北京市、湖北省、浙江省、上海市、江苏省等。详细地区流向比例如下表 1-5 所示。

表 1-5 毕业生工作地区分省市统计

地区分布	本科毕业生		硕士毕业生		博士毕业生		总体统计	
	人数	占比	人数	占比	人数	占比	人数	占比
重庆	1375	29.17%	1168	34.45%	153	46.65%	2696	31.98%
四川	623	13.22%	542	15.99%	42	12.80%	1207	14.32%
广东	526	11.16%	361	10.65%	11	3.35%	898	10.65%
北京	213	4.52%	127	3.75%	7	2.13%	347	4.12%
湖北	206	4.37%	130	3.83%	7	2.13%	343	4.07%
浙江	207	4.39%	125	3.69%	4	1.22%	336	3.99%
上海	208	4.41%	105	3.10%	3	0.91%	316	3.75%
江苏	188	3.99%	114	3.36%	13	3.96%	315	3.74%
山东	113	2.40%	88	2.60%	5	1.52%	206	2.44%
河南	79	1.68%	108	3.19%	13	3.96%	200	2.37%
湖南	107	2.27%	65	1.92%	4	1.22%	176	2.09%
云南	119	2.52%	38	1.12%	3	0.91%	160	1.90%
贵州	78	1.65%	51	1.50%	15	4.57%	144	1.71%
广西	110	2.33%	26	0.77%	2	0.61%	138	1.64%
陕西	76	1.61%	53	1.56%	2	0.61%	131	1.55%
福建	71	1.51%	52	1.53%	6	1.83%	129	1.53%

² 毕业生工作地区分省市统计是学生工作地区分布，不包括升学、出国出境、未就业毕业生的情况。

地区分布	本科毕业生		硕士毕业生		博士毕业生		总体统计	
	人数	占比	人数	占比	人数	占比	人数	占比
河北	63	1.34%	28	0.83%	4	1.22%	95	1.13%
安徽	45	0.95%	33	0.97%	5	1.52%	83	0.98%
天津	54	1.15%	23	0.68%	2	0.61%	79	0.94%
山西	16	0.34%	38	1.12%	11	3.35%	65	0.77%
新疆	47	1.00%	12	0.35%	3	0.91%	62	0.74%
吉林	34	0.72%	22	0.65%	0	0.00%	56	0.66%
甘肃	25	0.53%	24	0.71%	1	0.30%	50	0.59%
江西	19	0.40%	20	0.59%	5	1.52%	44	0.52%
辽宁	24	0.51%	10	0.29%	2	0.61%	36	0.43%
内蒙古	21	0.45%	8	0.24%	1	0.30%	30	0.36%
海南	16	0.34%	9	0.27%	3	0.91%	28	0.33%
黑龙江	17	0.36%	4	0.12%	0	0.00%	21	0.25%
青海	12	0.25%	4	0.12%	0	0.00%	16	0.19%
宁夏	11	0.23%	1	0.03%	1	0.30%	13	0.15%
西藏	10	0.21%	1	0.03%	0	0.00%	11	0.13%
合计	4713	100.00%	3390	100.00%	328	100.00%	8431	100.00%

2. 出国出境流向

重庆大学 2015 届毕业生出国、出境深造的人数为 372 人，其中本科毕业生 328 人，毕业研究生 44 人；流向较多的国家和地区分别为英国（29.57%）、美国（26.88%）、澳大利亚（14.78%）、香港（10.75%）等。具体比例详见下图 1-2。

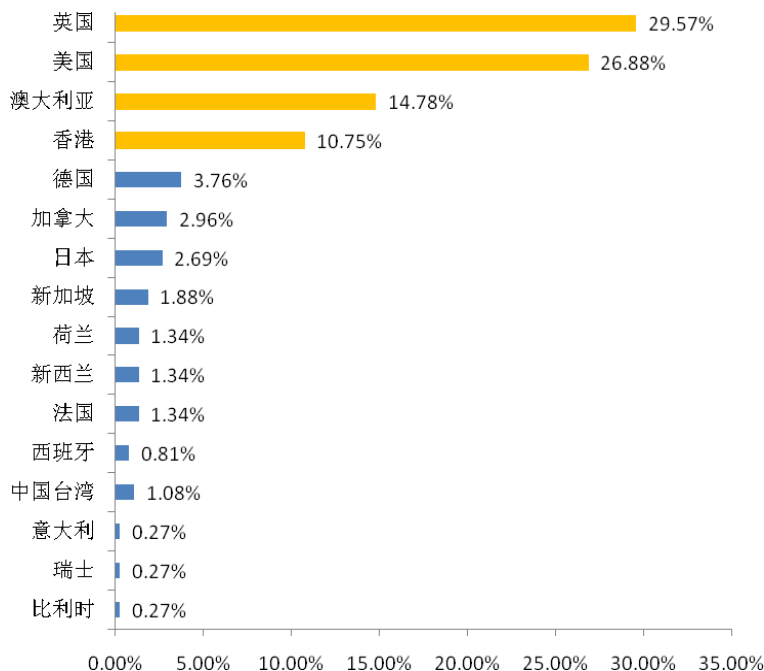


图 1-2 毕业生出国出境地区流向统计



（三）毕业生就业行业分布

1. 行业流向总体情况³

重庆大学 2015 届毕业生签约单位主要分布于制造业（19.10%）、建筑业（16.56%）及信息传输、软件和信息技术服务业（12.82%）。其中，本科毕业生签约单位所在行业以制造业（22.74%）、建筑业（20.58%）及信息传输、软件和信息技术服务业（13.38%）为主；硕士毕业生签约单位所在行业以制造业（15.88%），信息传输、软件和信息技术服务业（13.17%）及建筑业（12.87%）为主，博士毕业生签约单位所在行业以教育（65.43%），电力、热力、燃气及水生产和供应业（8.02%），科学研究和技术服务业（7.72%）为主。毕业生行业流向如下表 1-6 所示。

表 1-6 毕业生行业流向统计

行业	本科毕业生		硕士毕业生		博士毕业生		总体统计	
	人数	占比	人数	占比	人数	占比	人数	占比
制造业	969	22.74%	527	15.88%	14	4.32%	1510	19.10%
建筑业	877	20.58%	427	12.87%	5	1.54%	1309	16.56%
信息传输、软件和信息技术服务业	570	13.38%	437	13.17%	6	1.85%	1013	12.82%
电力、热力、燃气及水生产和供应业	433	10.16%	314	9.46%	26	8.02%	773	9.78%
教育	131	3.07%	313	9.43%	212	65.43%	656	8.30%
科学研究和技术服务业	157	3.68%	313	9.43%	25	7.72%	495	6.26%
金融业	205	4.81%	262	7.89%	5	1.54%	472	5.97%
房地产业	183	4.29%	178	5.36%	2	0.62%	363	4.59%
公共管理、社会保障和社会组织	140	3.29%	167	5.03%	14	4.32%	321	4.06%
文化、体育和娱乐业	121	2.84%	47	1.42%	0	0.00%	168	2.13%
军队	104	2.44%	58	1.75%	2	0.62%	164	2.07%
交通运输、仓储和邮政业	85	1.99%	58	1.75%	6	1.85%	149	1.89%
批发和零售业	100	2.35%	13	0.39%	0	0.00%	113	1.43%
居民服务、修理和其他服务业	35	0.82%	63	1.90%	3	0.93%	101	1.28%
水利、环境和公共设施管理业	26	0.61%	72	2.17%	3	0.93%	101	1.28%
租赁和商务服务业	52	1.22%	35	1.05%	0	0.00%	87	1.10%
卫生和社会工作	26	0.61%	25	0.75%	1	0.31%	52	0.66%
住宿和餐饮业	23	0.54%	0	0.00%	0	0.00%	23	0.29%
采矿业	15	0.35%	6	0.18%	0	0.00%	21	0.27%
农、林、牧、渔业	9	0.21%	3	0.09%	0	0.00%	12	0.15%
国际组织	0	0.00%	1	0.03%	0	0.00%	1	0.01%
合计	4261	100.00%	3319	100.00%	324	100.00%	7904	100.00%

³毕业生行业流向统计仅为签约单位毕业生数据，不包括升学、出国出境、自由职业、自主创业、未就业毕业生的情况。

2. 毕业生创业所在行业统计

重庆大学 2015 届毕业生创业和参与创业人数达 191 人，占毕业生总数的 1.71%。毕业生创办的企业包括：重庆千川农业科技有限公司、重庆市蛄化科技有限公司、重庆创一代文化传播有限公司、学之优理科教育、一点建筑设计工作室等。这些公司涉及行业多样，其中比例较高的是批发和零售业（31.41%）、教育（18.32%）、住宿和餐饮业（10.99%）。毕业生创业所在的行业详细情况如下图 1-3 所示。

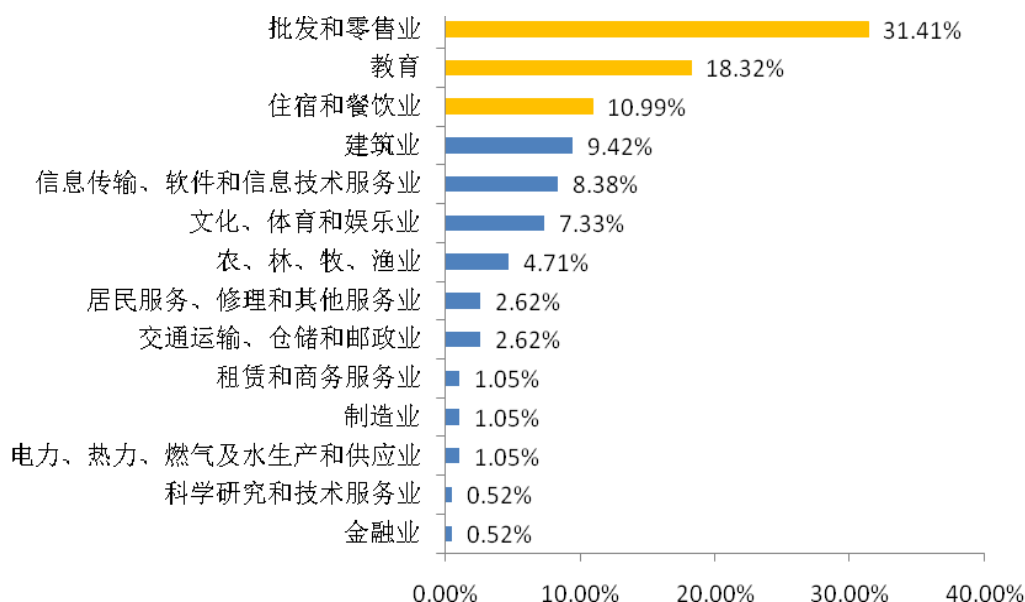


图 1-3 毕业生创业所在行业统计

（四）毕业生就业具体单位流向

1. 企事业单位流向统计

重庆大学 2015 届毕业生就业质量较高。以本科毕业生为例，被世界 500 强企业录用的本科毕业生人数达到 1003 人，占签约企业本科毕业生总数的 25.52%；被 53 家中央骨干企业录用的本科毕业生人数达到 800 人，占签约企业本科毕业生总数的 20.35%；被中央企业录用的本科毕业生人数达到 884 人，占签约企业本科毕业生总数的 22.49%；被中国 500 强企业录用的本科毕业生人数达到 1681 人，占签约企业本科毕业生总数的 42.76%，这与重庆大学的办学实力和人才培养质量及多年来引导毕业生高质量就业的理念密切相关。

表 1-7 2015 届本科毕业生签约重要单位流向统计

企业类型	世界 500 强企业 ⁴		中国 500 强企业 ⁵		中央骨干企业 ⁶		中央企业 ⁷	
	人数	占比 ⁸	人数	占比	人数	占比	人数	占比
统计结果	1003	25.52%	1681	42.76%	800	20.35%	884	22.49%

⁴ 世界 500 强：《财富》杂志每年评选的“全球最大五百家公司”，本调查统计以《财富》2015 年 7 月 22 日发布的世界 500 强名单为依据。

⁵ 中国 500 强：《财富》（中文版）杂志每年评选的“中国最大五百家公司”，本调查统计以《财富》（中文版）2015 年 7 月发布的中国 500 强名单为依据。

⁶ 中央骨干企业：中央直管的 53 户国有重要骨干企业，如中国石油化工集团公司、中国石油天然气集团公司等。

⁷ 中央企业：由中央政府监督管理的国有企业，本调查以国务院国有资产监督管理委员会 2015 年 12 月发布的央企名录为依据。

⁸ 各类企业签约人数占比=签约该类别企业本科毕业生人数/签约企业本科毕业生总人数*100%。



整体而言，在我校招录人数较多的用人单位包括中国建筑工程总公司及各工程局有限公司、华为技术有限公司、中国长安汽车集团股份有限公司、东风汽车公司、国家电网公司等。录用我校毕业生较多的企事业单位如下表 1-8 及 1-9 所示。

表 1-8 录用我校本科毕业生较多的企事业单位统计（前 30 家单位列表）

排名	单位名称	人数	排名	单位名称	人数
1	中国建筑第八工程局有限公司	105	16	中国建筑第二工程局有限公司	27
2	中国建筑第三工程局有限公司	84	17	学而思国际教育集团	23
3	华为技术有限公司	58	18	恒生电子股份有限公司	22
4	中国长安汽车集团股份有限公司	57	19	广西建工集团有限责任公司	21
5	大学生选调生、村官	46	19	中国建筑第五工程局有限公司	21
6	四川长虹电子集团有限公司	39	21	中国长江电力股份有限公司	20
7	东风汽车集团股份有限公司	38	22	中国建筑一局(集团)有限公司	18
8	珠海格力电器股份有限公司	35	23	比亚迪股份有限公司	17
8	国家电网四川省电力公司	35	23	中国农业银行股份有限公司	17
10	中国华能集团公司	34	23	中冶建工集团有限公司	17
11	国家电网重庆市电力公司	33	23	新东方培训学校	17
11	上海汽车集团股份有限公司	33	27	上海电气集团股份有限公司	16
13	中国移动通信集团	32	27	中国工商银行股份有限公司	16
14	中国第一汽车集团公司	29	27	中国建筑一局（集团）有限公司	16
15	鸿富锦精密工业有限公司	28	27	中国银行股份有限公司	16

表 1-9 录用我校硕士毕业生较多的企事业单位统计（前 30 家单位列表）

排名	单位名称	人数	排名	单位名称	人数
1	华为技术有限公司	88	15	一汽大众汽车有限公司	19
2	国家电网重庆市电力公司	57	15	中国移动通信集团公司	19
3	中国电子科技集团公司	53	18	美的集团	18
4	中国长安汽车集团股份有限公司	50	18	中冶赛迪工程技术股份有限公司	18
5	东风汽车集团股份有限公司	39	20	长安福特汽车有限公司	17
6	中国建筑西南设计研究院有限公司	38	20	中国市政工程西南设计研究总院有限公司	17
7	国家电网四川省电力公司	31	20	中机中联工程有限公司	17
7	重庆大学	31	23	中国建设银行股份有限公司	16
9	中兴通讯股份有限公司	29	24	万科企业股份有限公司	15
10	中兴软件技术有限公司	26	24	华润（集团）有限公司	15
10	京东方光电科技有限公司	26	24	四川省建筑设计研究院	15
12	大学生选调生、村官	24	27	国家电网浙江省电力公司	14
13	国家知识产权局专利局专利审查协作中心及河南、河北、四川中心等	23	27	招商银行股份有限公司	14
14	重庆市设计院	20	27	中国工商银行股份有限公司	13
15	成都基准方中建筑设计有限公司	19	30	腾讯科技有限公司	11

2. 升学流向统计

重庆大学 2015 届毕业生到“211”工程大学深造的毕业生占升学总人数的 95.51%，到“985”工程大学深造的毕业生占升学总人数的 89.77%，到“2+7”高校深造的毕业生占升学总人数的 12.96%。这说明重庆大学重视人才培养质量，鼓励学生求学深造取得一定成效，本科、硕士、博士毕业生的升学质量较高。升学流向较多的高校包括重庆大学、同济大学、上海交通大学、浙江大学、天津大学、西安交通大学、清华大学等。

表 1-10 毕业生升学或进入博士后流动站院校类别统计

院校类别	本科毕业生		硕士毕业生		博士毕业生		总体统计	
	人数	占比	人数	占比	人数	占比	人数	占比
“211”工程大学 ⁹	1720	95.45%	111	97.37%	18	90.00%	1849	95.51%
“985”工程大学 ¹⁰	1611	89.40%	110	96.49%	17	85.00%	1738	89.77%
“2+7”高校 ¹¹	233	12.93%	14	12.28%	4	20.00%	251	12.96%
科研院所 ¹²	54	3.00%	2	1.75%	1	5.00%	57	2.94%
其他高校	28	1.55%	1	0.88%	1	5.00%	30	1.55%
总计	1802	100%	114	100%	20	100%	1936	100%

⁹ “211”工程大学是指国家“九五”期间提出的高等教育发展工程——211 工程大学名单内的高校，共计 112 所。

¹⁰ “985”工程大学是指 1998 年 5 月提出的“世界一流大学建设项目”——985 工程大学名单内的高校，共计 39 所。

¹¹ “2+7 高校”是指首批入选“985 工程”的高校，包括清华大学、北京大学、复旦大学、南京大学、浙江大学、中国科技大学、上海交通大学、西安交通大学和哈尔滨工业大学。

¹² 科研院所是指普通全日制大学以外的重要科研院所，如中国科学院、中国电力科学研究院、中国农业科学研究院等。

第二章 毕业生就业状况相关分析

一、就业状况分析

(一) 满意率分析

1. 就业满意率¹³统计

据第三方机构调查,重庆大学2015届毕业生就业满意率较高,本科毕业生和毕业研究生对签约工作集中表现为“满意”,本科毕业生就业满意率高达97.49%;毕业研究生就业满意率高达98.65%。具体各类就业满意率人数比例见图2-1。在各学院(中心)就业满意率统计中,就业满意率较高的有土木工程学院、电气工程学院、汽车工程学院、艺术学院等。在各个专业毕业生就业满意率中,本科毕业生就业满意率较高的专业有导演、测绘工程、播音与主持艺术、表演、景观建筑设计、戏剧影视文学、土木工程等,其满意率均在98%以上。

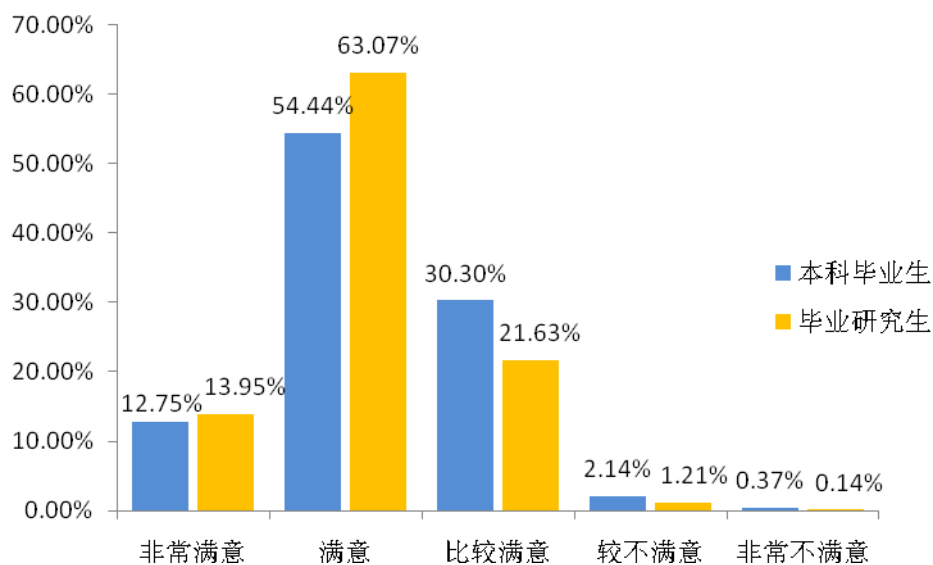


图 2-1 毕业生就业满意率统计

2. 用人单位满意率分析

根据对355家来校招聘的用人单位调查,用人单位对我校2015届毕业生的整体满意率较高,满意及以上的比例占97.45%,用人单位肯定了重庆大学毕业生的“专业知识扎实、踏实肯干、吃苦耐劳”等优秀品质。另外,对我校的校园招聘服务的整体满意率也较高,98.35%的用人单位表示满意。我校毕业生的能力素质和学校的就业服务都得到了用人单位的较高认可。用人单位满意率详见图2-2和图2-3。

¹³就业满意率是指已签约毕业生对自身就业现状的满意度的主观评价。就业满意率=比较满意及以上人数/总人数*100%。

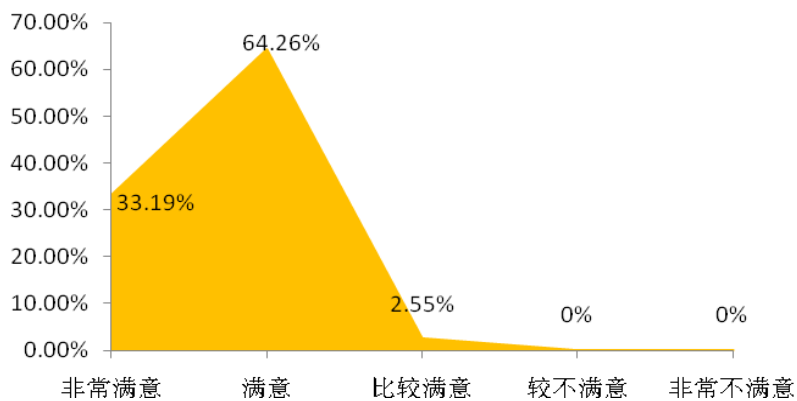


图 2-2 用人单位对毕业生满意率统计

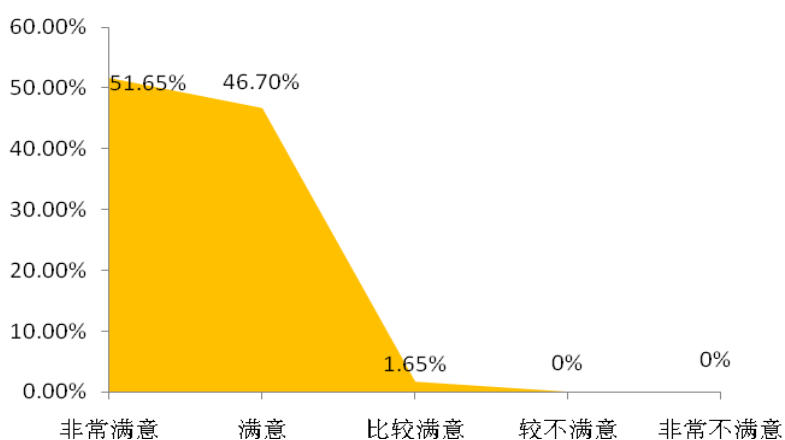


图 2-3 用人单位对校招服务满意率统计

3. 校友的母校推荐度

据第三方机构调查，重庆大学 2015 届毕业生对母校的推荐程度较高，本科毕业生对母校推荐度为 89.92%，毕业研究生对母校推荐度高达 92.16%，这说明毕业生对学校的认可度保持了较高水平，愿意推荐学弟学妹报考母校。具体数据见图 2-4。

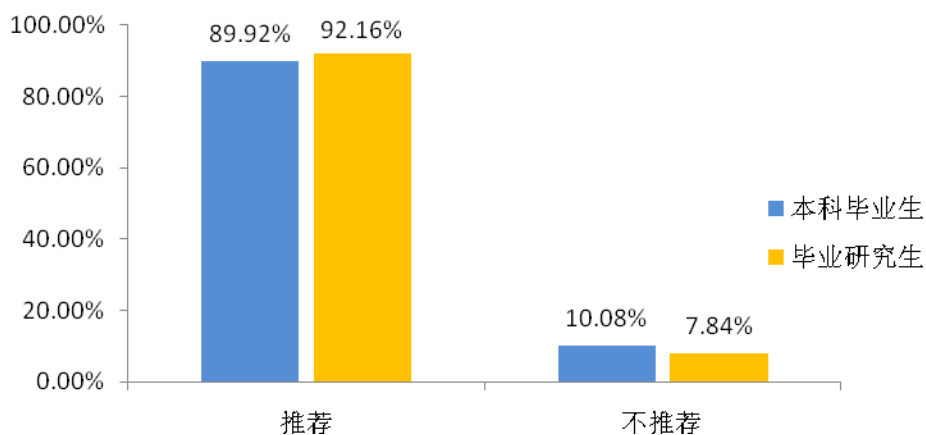


图 2-4 毕业生母校推荐度统计



（二）薪酬¹⁴调查统计

据第三方机构调查，重庆大学 2015 届本科毕业生所签约工作的平均月收入为 4920 元，57.35%的本科毕业生签约薪酬集中在 3000-5000 元。毕业研究生所签约工作的平均月收入为 6442 元，46.26%的毕业研究生签约薪酬集中在 4000-6000 元，另有 29.08%的毕业研究生签约薪酬达到 7000 元以上。本科毕业生和毕业研究生具体各签约薪酬段的比例见图 2-5。

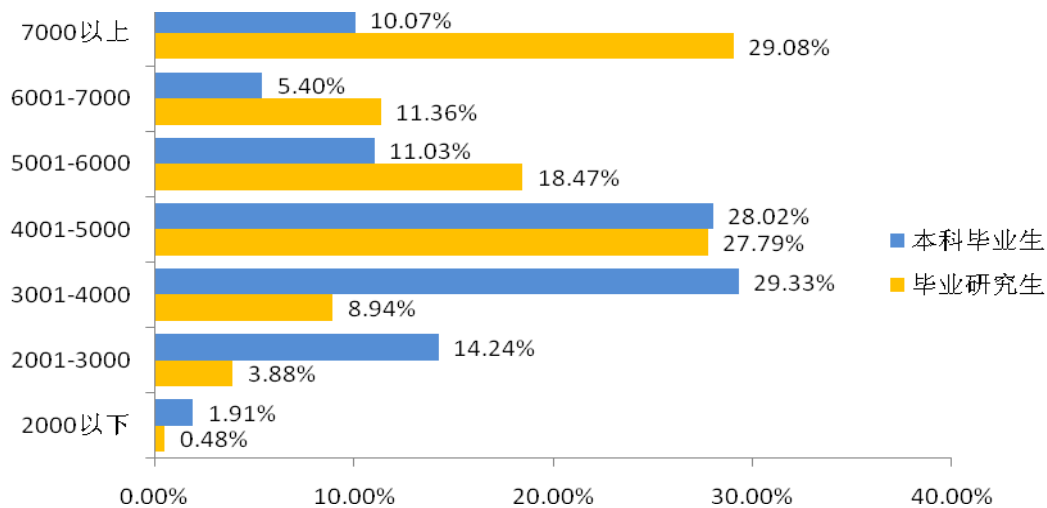


图 2-5 毕业生签约薪酬统计

（三）专业相关度¹⁵分析

据第三方机构调查，重庆大学 2015 届本科毕业生所签约的工作与本人所学专业的相关度为 89.60%，相关度较高的学院有建筑城规学院、电气工程学院、建设管理与房地产学院、汽车工程学院、土木工程学院、城市建设与环境工程学院等。其中，签约工作相关度较高的专业有导演、城市规划、建筑学、工程造价、测绘工程等。毕业研究生所签约的工作与本人所学专业的相关度为 94.60%，相关度较高的学院（中心）有建筑城规学院、电气工程学院、建设管理与房地产学院、计算机学院、土木工程学院、汽车工程学院等。

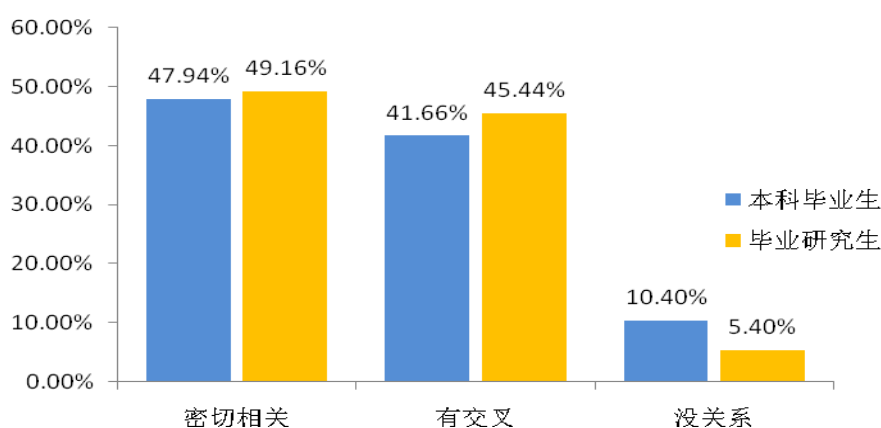


图 2-6 毕业生专业相关度统计

¹⁴ 本调查薪酬指毕业生所签约工作的平均月薪（税前，含奖金、福利、五险一金等折算现金），其来源为毕业生在离校前接受《重庆大学 2015 届毕业生就业调查问卷》中所填写的数据。

¹⁵ 专业相关度是指已签约毕业生主观评价自己所签约工作与所学专业的相关程度；共分为 3 个等级并赋值如下：密切相关（100）、有交叉（50）、没关系（0），专业相关度 = 评价等级所赋的值 / 100 * 100%。

二、毕业生求职过程分析

(一) 就业渠道分析

重庆大学 2015 届毕业生获取就业机会的渠道有重庆大学就业信息网、老师或同学告知、企业官方招聘网站、就业微博微信等，具体就业机会获取渠道见图 2-7。重庆大学毕业生就业信息网作为学生求职的第一平台，发挥着重要作用；同时，企业官方招聘网站、老师或同学告知、校园海报、微博微信等成为毕业生求职的重要渠道。尤其是企业官方招聘网站和微博微信成为求职招聘的新途径。

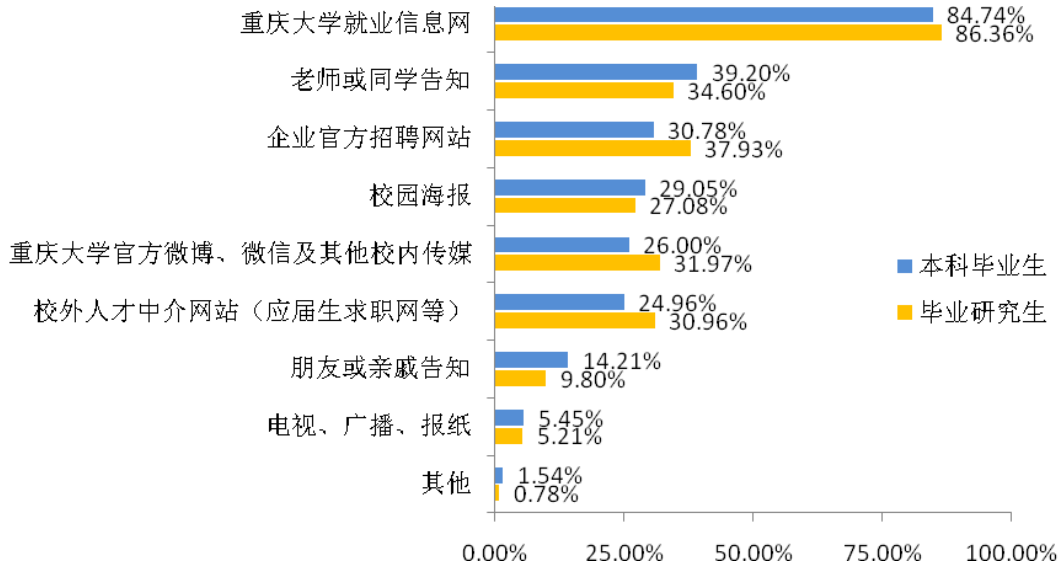


图 2-7 毕业生就业渠道统计

(二) 职业规划及目标分析

据第三方机构调查，重庆大学 2015 届毕业生对自己职业规划的明确程度都以“明确”与“比较明确”为主，88.94%的本科毕业生具有较明确的求职目标与职业规划；94.69%的毕业研究生具有较为明确的求职目标与职业规划。这与学校一直以来开展的生涯规划与就业指导教育有密切关系，学校从大一开始，通过课程、活动、讲座、个体咨询等着力提高学生的生涯规划能力与求职竞争力，初见成效。具体职业规划及目标调查情况见图 2-8。

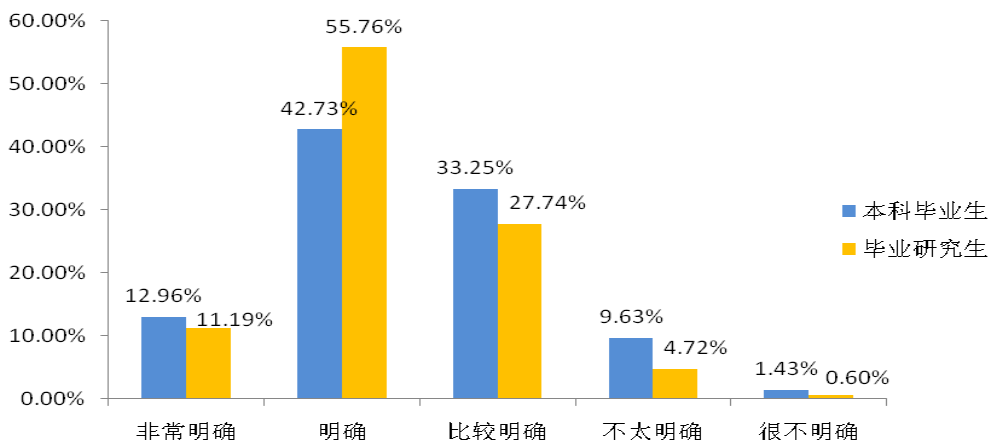


图 2-8 毕业生职业规划明确度统计



（三）择业标准分析

据第三方机构调查，重庆大学 2015 届毕业生在选择工作时，首要考虑因素为“个人发展前景”，其次为“薪酬水平”和“工作地点”，具体就业考虑因素见图 2-9。通过多年的就业引导与指导工作，2015 届毕业生的择业标准趋于理性化。

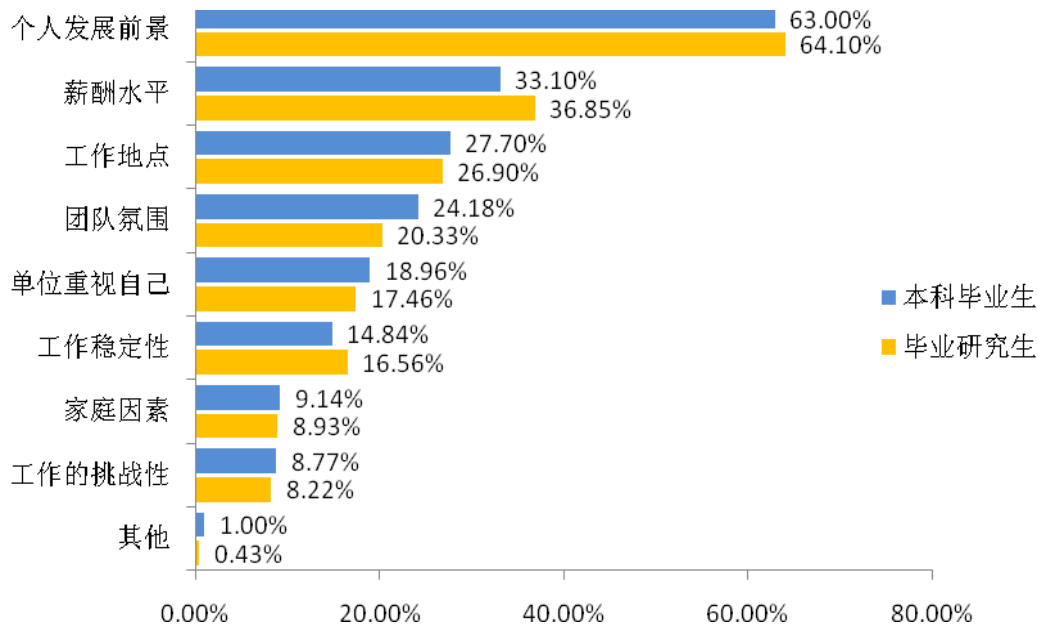


图 2-9 毕业生就业考虑因素统计

（四）就业指导服务情况分析

1. 就业指导服务情况统计

表 2-1 2015 届毕业生就业指导服务工作情况统计

项目	子项目	大型招聘会	专场招聘会	组团招聘会	来校招聘企业数	签订人才协议数
		(单位: 场)	(单位: 场)	(单位: 场)	(单位: 家)	(单位: 份)
招聘工作	就业中心	4	1016	25	2008	18
	学院层面	0	512	103	768	88
	总计	4	1528	128	2776	106
就业信息工作	项目	发布信息单位数 (单位: 家)	发布信息数 (单位: 条)	提供岗位数 (单位: 个)	注册单位总数 (单位: 家)	就业网访问量 (单位: 人/年)
	就业中心	2555	4025	46000	6260	3130000
就业指导	项目	就业创业课程修读人数(单位: 人)	生涯规划及就业指导讲座、训练营、团辅等(单位: 场)	个体咨询(单位: 个)	各年级生涯规划及就业指导活动参与学生数(单位: 人次)	生涯规划及就业指导覆盖率 (2015 届本科毕业生)
	就业中心	3920	31	207	11650	78%
	学院层面		324	0	26586	
总计	355		207	38236		
就业宣传	项目	就业新闻篇数 (单位: 篇)	就业微博关注量 (单位: 人)	就业微博信息数(单位: 条)	就业微信关注量 (单位: 人)	就业微信信息数 (单位: 条)
	就业中心及学院	338	48500	1581	4600	732

重庆大学坚持加强就业指导，提高就业服务质量，校、院两级为毕业生提供了丰富多样的就业指导服务。一方面，邀请更多企业来校选拔人才。2015年，2776家企业来校召开宣讲会、招聘会，发布需求岗位4.6万个。另一方面，学校加强学生的就业引导，搭建多样化就业指导平台。2015年，就业创业课程覆盖学生3920人，各年级生涯规划及就业指导活动参与学生3.8万人次，其中2015届本科毕业生生涯规划及就业指导覆盖率达到78%，切实有效的就业指导为毕业生良好就业提供了支撑。

2. 就业指导服务满意率¹⁶

重庆大学2015届毕业生对学校的就业指导服务满意率较高，满意率达98.84%。其中，对我校就业指导活动满意率达98.14%，对我校就业信息系统满意率达98.92%，对我校举办的招聘活动满意率为99.14%。多年来，重庆大学坚持以“学生为本”的育人理念，多措并举，促进毕业生顺利就业、满意就业。具体满意率情况见图2-10。

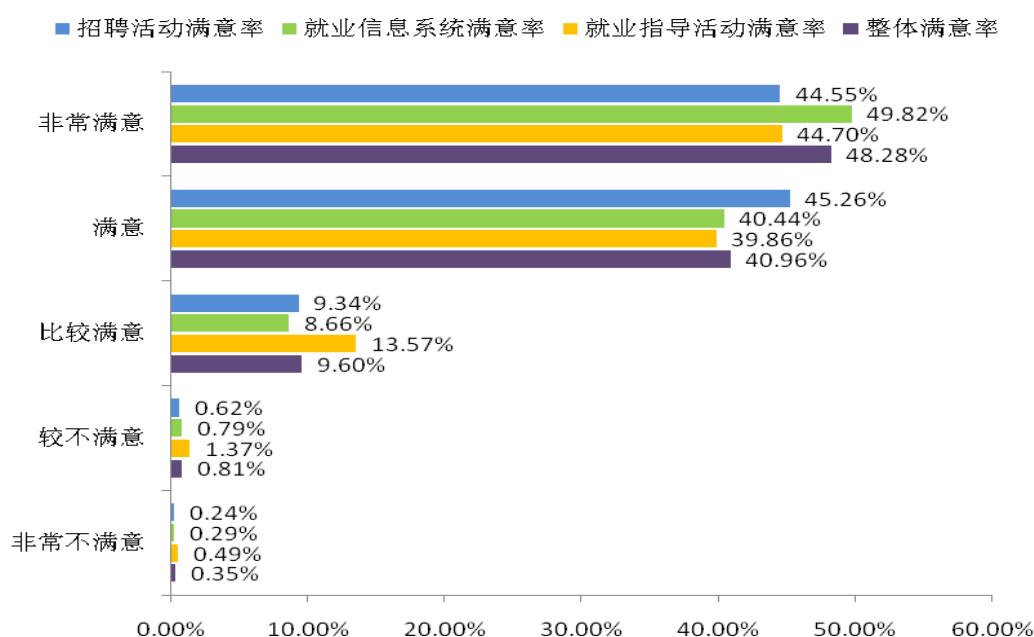


图 2-10 毕业生对学校就业指导服务满意率统计

(五) 创业指导服务情况分析

在重庆大学2015届毕业生中，本科毕业生和毕业研究生获取创业指导服务覆盖率达到74.23%。在获取创业指导服务的学生中，84.09%的本科毕业生和77.35%的毕业研究生参与了创业课程讲座，30.46%的本科毕业生和41.73%的毕业研究生参与了创业培训。此外，他们还接受了创业资源扶持、创业项目指导等指导服务。重庆大学高度重视创新创业教育，提供了从人才培养、创业孵化、项目扶持等多方面创业指导服务，效果初现。具体情况见图2-11。

¹⁶就业指导服务满意率是毕业生对学校提供的就业指导服务的主观评价，数据来源于毕业生离校前问卷调查。

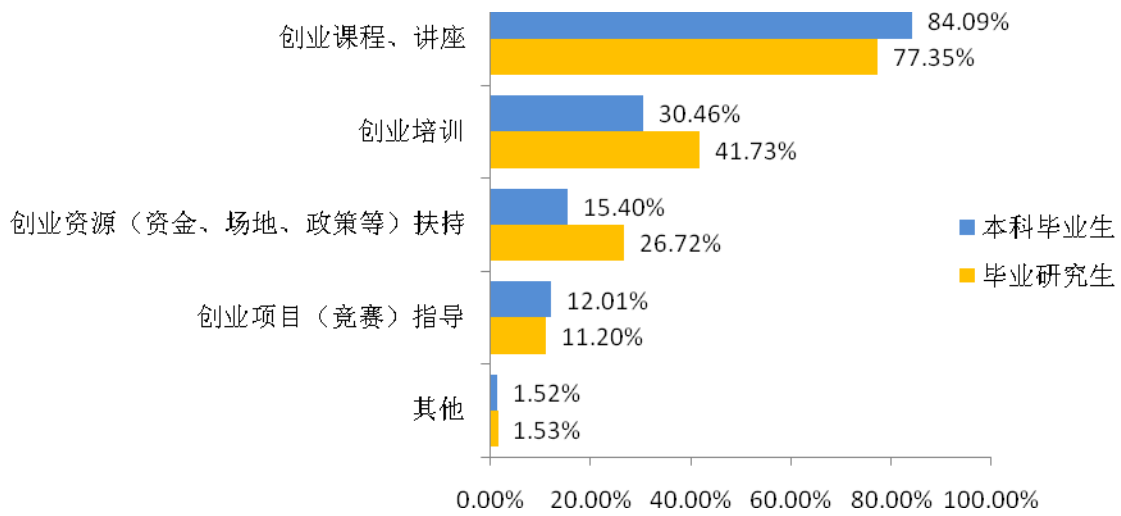


图 2-11 毕业生获取的创业指导服务类型统计

第三章 毕业生就业发展趋势

一、毕业生就业率变化趋势

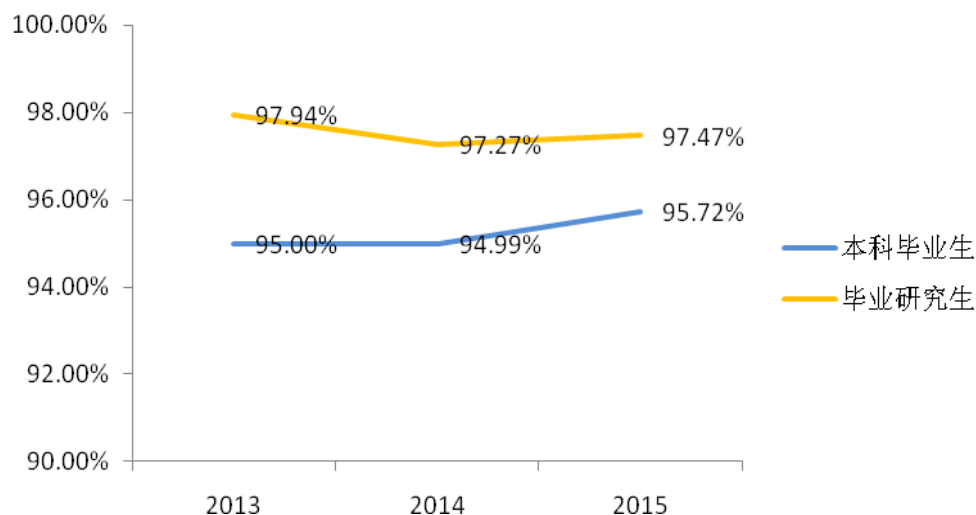


图 3-1 2013-2015 届毕业生就业率统计

近三年，重庆大学持续保持了较高就业率，其中，本科生就业率稳定在 95% 左右，较去年、前年提升到 95.72%。研究生就业率稳定在 97% 以上。除传统工科学院就业势头强劲以外，公共管理学院、经济与工商管理学院、美视电影学院、法学院、艺术学院等毕业生也在就业竞争中表现突出。

二、毕业生就业流向发展趋势

(一) 单位性质流向发展趋势

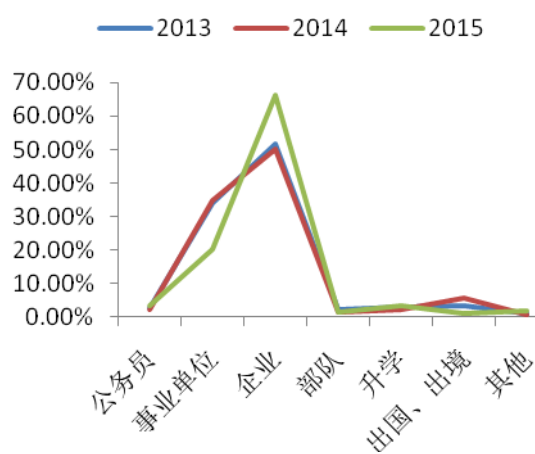
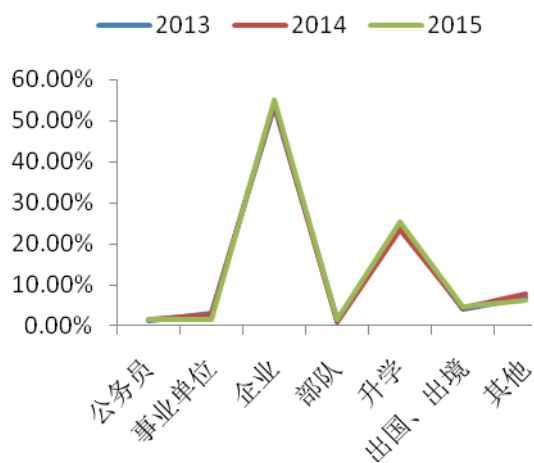


图 3-2 2013-2015 届本科毕业生单位性质流向统计

图 3-3 2013-2015 届毕业研究生单位性质流向统计



1. 2015 届毕业生就业流向整体合理

重庆大学 2015 届毕业生到党政机关、事业单位、国有企业、外资企业、基层项目、升学、出国出境各有一定占比。本科毕业生就业以企业、升学为主，毕业研究生就业以企业、高校、科研院所为主。

2. 升学比例明显有所提升

重庆大学 2015 届本科毕业生升学率达到 25.21%，毕业研究生达到 3.35%，较去年、前年都有较大提升，升学主要以重庆大学、同济大学、上海交通大学、浙江大学、天津大学、西安交通大学、清华大学等高等院校和中国科学院等科研院所为主，升学质量有明显提升。

3. 毕业研究生到企业就业比例上升较大

近 3 届本科毕业生签约各类型企业的比例稳定在 54%左右，毕业研究生选择企业工作的比例在 2015 年出现较大提升，达到 2651 人，占比由 2014 年的 50.15%上升到 2015 年的 66.32%，毕业研究生除了到高校、科研院所就业外，到企业工作成为主要的就业流向。

4. 考取党政机关及基层项目比例逐年上升

近 3 届毕业生考取党政机关及国家、地方基层项目的比例有所提高，2014 届毕业生选择国家、地方基层就业人数为 74 人，2015 届毕业生中选择国家、地方基层项目就业人数达到 88 人。2014 届毕业生被党政机关录取的人数为 114 人，2015 届毕业生被党政机关录取的人数达到 159 人，较去年有所增加。

5. 本科毕业生出国出境人数略有提升

从 2013 年到 2015 年，重庆大学本科毕业生出国出境的比例均在 4%-5%之间，毕业研究生出国出境人数较少，所占比例从 2014 年的 5.69%下降到了 1.10%，相对而言研究生选择国内深造人数明显上升。

表 3-1 2013-2015 届毕业生就业单位性质流向统计

就业流向	2013 届毕业生		2014 届毕业生		2015 届毕业生	
	本科毕业生	毕业研究生	本科毕业生	毕业研究生	本科毕业生	毕业研究生
党政机关及国家、地方基层项目	1.30%	2.70%	1.41%	2.13%	1.64%	3.25%
事业单位	3.22%	34.08%	2.79%	34.81%	1.52%	20.04%
企业	53.48%	51.87%	54.26%	50.15%	54.99%	66.32%
部队	1.50%	1.98%	1.01%	1.54%	1.45%	1.53%
出国、出境	4.03%	3.29%	4.38%	5.69%	4.59%	1.10%
升学	24.54%	3.00%	23.43%	2.16%	25.21%	3.35%

(二) 地区流向发展趋势

对比毕业生近两年的签约地区流向数据，重庆大学 2015 届毕业生地区流向相对稳定，主要流向省市为重庆市、四川省、广东省、北京市、湖北省、上海市、浙江省等。两年间，到重庆市、四川省就业的毕业生有所上升，另外，到广东省、北京市、上海市、浙江省、江苏省等经济发达地区就业的毕业生人数比例均有所提升。就出国出境地区而言，近 2 届毕业生以美国、英国、香港和澳大利亚为主。

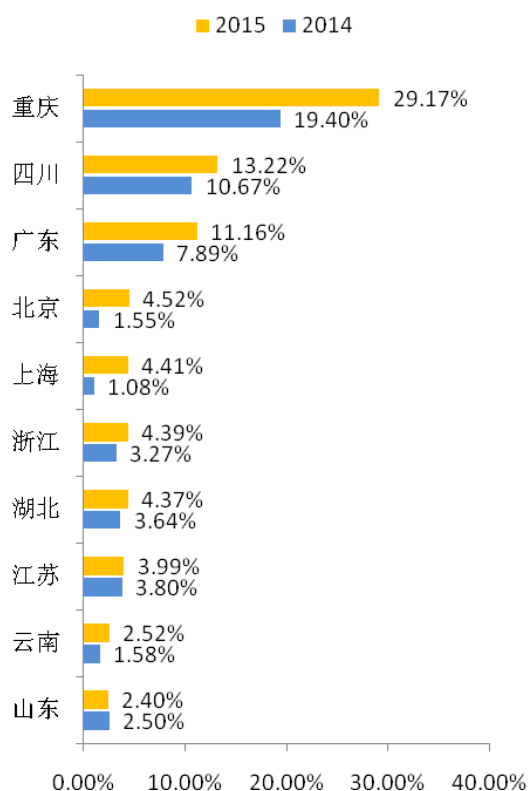


图 3-4 2014-2015 届本科生毕业地区流向统计（前 10）

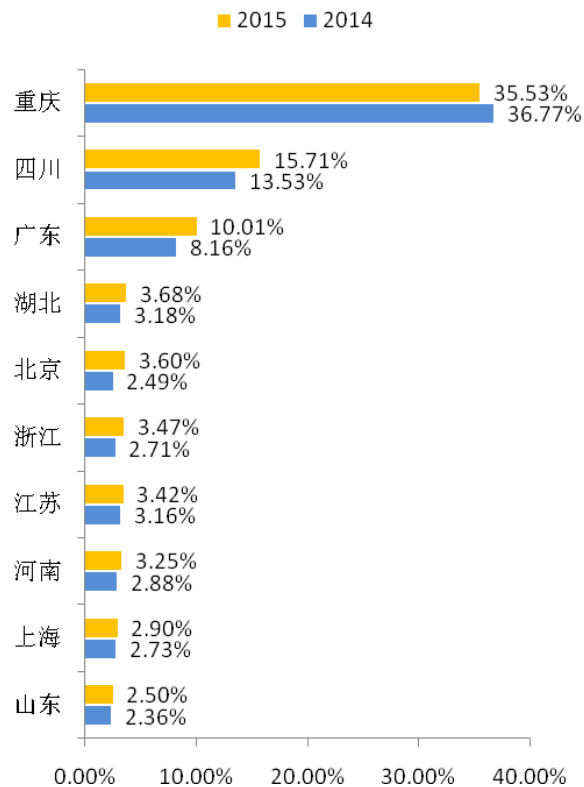


图 3-5 2014-2015 届毕业研究生地区流向统计（前 10）

（三）行业流向发展趋势

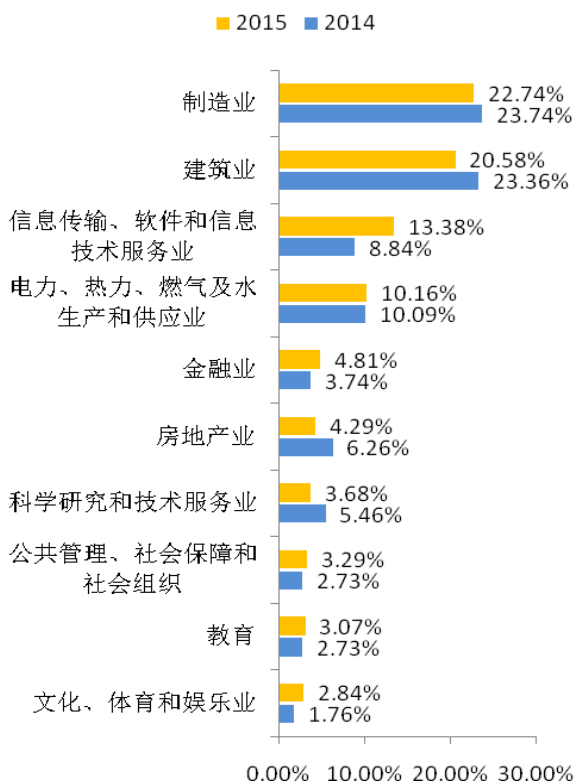


图 3-6 2014-2015 届本科毕业生行业流向统计（前 10）

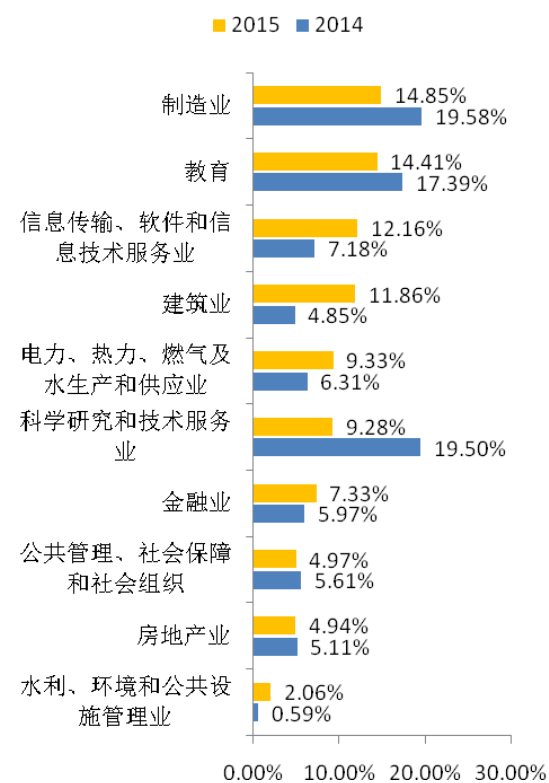


图 3-7 2014-2015 届毕业研究生行业流向统计（前 10）



总体而言，重庆大学毕业生行业流向保持相对稳定，本科毕业生主要集中在制造业、建筑业、信息服务业、能源业和金融业等；毕业研究生主要集中在制造业、教育、信息服务业、建筑业、能源业等。在具体行业流向上呈现出如下趋势：

1. 信息传输、软件和信息技术服务业就业比例提升较大

2014年到2015年，重庆大学毕业生到信息传输、软件和信息技术服务业就业的人数明显增加，本科毕业生由2014年的8.84%增加到13.38%，提升了4.54%；毕业研究生由2014年的7.18%提升到2015年的12.16%，提高了4.98%。今年以来，国家大力提倡“互联网+”就业创业，重庆大学学子积极响应，投身互联网信息技术行业就业发展。前往信息、软件和信息技术服务行业就业主要流向包括华为技术有限公司、京东方光电科技有限公司、中国移动通信集团公司、中国电信集团公司等。

2. 金融业热度初显

2014年到2015年，本科毕业生金融业就业人数占比从3.74%提升到4.81%，毕业研究生金融业就业人数占比从5.97%提升到7.33%，金融业成为我校毕业生就业的重要选择。中国工商银行、中国农业银行、中国银行、中国建设银行、交通银行、招商银行、重庆农村商业银行等金融机构录取我校毕业生人数较多。

3. 电力、热力、燃气及水生产和供应业受毕业研究生青睐

2014年到2015年，本科毕业生到电力、热力、燃气及水生产和供应业就业人数占比相对稳定，从10.09%小幅度提升到10.16%。而毕业研究生到电力、热力、燃气及水生产和供应业就业人数占比从6.31%提升到9.33%，提升了3.02%，国家电网公司及下属公司、中国华能集团公司、中国长江电力股份有限公司等企业录用我校毕业研究生较多。

4. 制造业就业比例下降

2014年到2015年，本科毕业生制造业就业人数占比从23.74%下降到22.74%，毕业研究生制造业就业人数占比从19.58%下降到14.85%。一汽-大众汽车有限公司、长安汽车集团股份有限公司、东风汽车集团股份有限公司等汽车制造业招录我校毕业生人数较多。

5. 科学研究和技术服务业比例下降

2014年到2015年，本科毕业生科学研究和技术服务业就业人数占比从5.46%下降到3.68%，毕业研究生科学研究和技术服务业就业人数占比从19.50%下降到9.28%，下降了10.22%。中国电子科技集团、重庆市设计院、中国市政工程西南设计研究总院有限公司等招录我校毕业生人数较多。

6. 建筑业需求波动较大

受房地产行业宏观环境影响，2014年到2015年，本科毕业生建筑业从业人数占比从23.36%下降到20.58%；而毕业研究生从业人数却呈上升态势，从业人数占比从4.85%提升到11.86%。这与房地产企业、施工企业对应届毕业生学历层次需求提高有关。中国建筑集团下属三局、一局、八局等企业持续来我校招聘，录用人数名列前茅；前往房地产行业就业主要流向包括华润（集团）有限公司、富力地产开发有限公司、中海地产集团有限公司等。

三、毕业生就业质量发展趋势

（一）薪酬发展趋势

1. 薪酬保持中高水平，平均水平逐年提高

近三年来，重庆大学毕业生的签约薪酬保持了较好的上升势头。以本科毕业生为例，签约薪酬均值分别为2013届（4033元）、2014届（4482元）、2015届（4920元）。

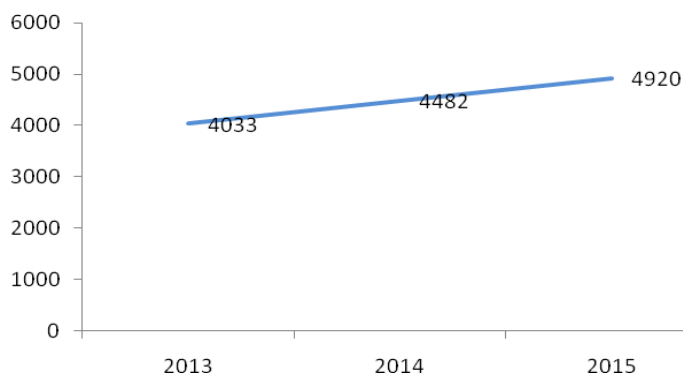


图 3-8 2013-2015 届本科毕业生签约薪酬均值

2. 高薪酬人数增加，低薪酬人数减少

重庆大学毕业生低签约薪酬人数比例逐年降低，高收入薪酬比例人数逐年增加，2013 年到 2015 年，月薪在 2000 元以下的人数比例从 5.52% 下降到 1.91%，7000 元以上的人数比例从 5.20% 提升到 10.07%。

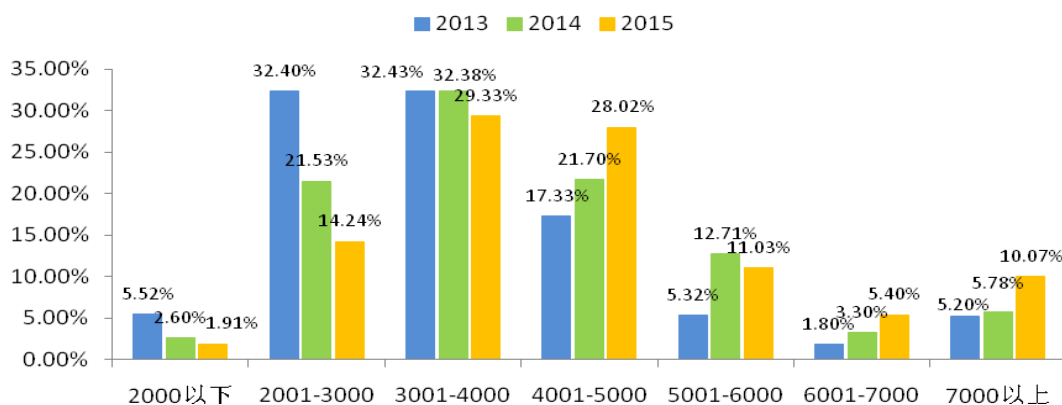


图 3-9 2013-2015 届本科毕业生签约薪酬分段统计

(二) 就业满意率发展趋势

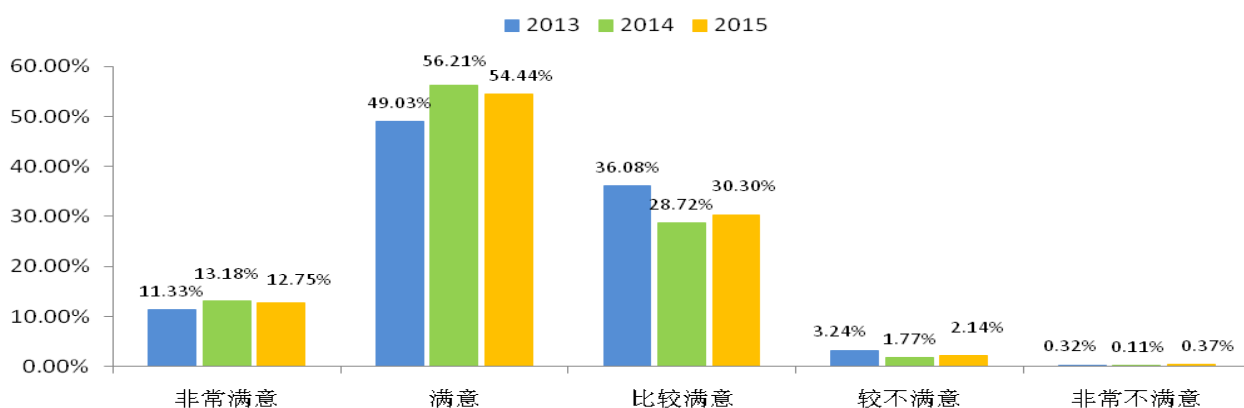


图 3-10 2013-2015 届本科毕业生就业满意率统计

重庆大学毕业生就业满意率较高，近 3 届本科毕业生对所签约工作“比较满意”及以上的比例超过 96%。“不满意”毕业生比例均低于 5%。



第四章 就业工作主要特色及举措

一、着力加强创新创业教育和自主创业工作

近年来，重庆大学响应国家关于“大众创业、万众创新”的号召，充分整合校内外资源，积极搭建集创业课程、实践基地、项目扶持、竞赛推动、讲座活动为一体的平台，大力支持大学生创新创业。2015年，重庆大学成立了创新创业教育领导小组，多部门及各学院形成合力，共同推动创新创业教育。

一是搭建创业课程知识学习平台。2015年，重庆大学开设《创业管理》等创业相关课程115门次，修读学生8809人，覆盖率达到全校学生的32.6%。我校将创新创业教育融入人才培养体系，加强课程建设，促进通识课、专业课与创新创业教育有机融合。

二是搭建创新创业实践基地平台。我校协同重庆市沙坪坝区，牵头成立重庆市首个众创空间联盟“沙坪坝区众创空间联盟”，协同重庆科技金融集团有限公司等，共同发起成立重庆大学创业园，打造集“创业指导、创业孵化、创业培训、成果转化”于一体的开放、服务型创客空间，为创业的学生提供支持和服务。2015年，重庆大学科技园小微企业孵化基地竣工，目前入驻企业30余家，已通过重庆市市级微型企业孵化园认证。重庆大学成立了科慧众创空间，被重庆市科委认定为市级众创空间。针对研究生创业群体，学校专门打造了“研究生科慧研创园”，引导、培育、资助优秀研究生创业团队，目前已有9支创业团队入驻。其中feeling团队获天使融资600万，用户数量高达10万；计算机学院罗正明带领的零壹工作室团队与上海润节资本签署200万投资意向书。

三是搭建创新创业资金投资和项目扶持平台。在争取国家有关资金支持的基础上，学校积极吸引外部资金支持，已获得800万元“唐立新学生创业基金”和40万元“重庆大学学生创业大赛基金”，形成了总额为1500万元的创新创业扶持基金库。2015年，重庆市人民政府支持重庆大学建设大学生创业引领示范校，博恩科技集团在学校设立规模为人民币1亿元的创新创业基金；嘉发集团将出资人民币2000万元用于校企双方共同组建留学生创业实训基地等。重庆大学通过举办大学生创业大赛，给予首届11个获奖项目共计56.5万元的奖金和创业基金扶持；通过组织创新创业项目立项申报，已给予4批35个项目共计105.6万元的资金资助；通过开展贷款贴息，已支持3批19个项目获得252万元的贷款资金。2015年，重庆大学学生获得国家级大学生创新创业项目立项170项，其中创新训练项目123项，参加学生367人；创业训练项目40项，参加学生240人；创业实践项目7项，参加学生32人。校级科研训练计划项目SRTP立项508个，参加学生1462人。参加各层次创新创业项目的学生覆盖率达到30%。

四是搭建创新创业项目竞赛平台。2015年，学校积极组织学生参加首届中国“互联网+”大学生创新创业大赛、第十四届“挑战杯”学术课外科技作品竞赛、全国网络创新创业大赛、新尚杯等国内外创新创业竞赛50余项，城环学院王颖同学获第九届青少年科技创新奖（全国100名）并获中央政治局委员、国务院副总理刘延东颁奖；新型高效低耗水处理絮凝剂研究创新团队获“小平科技创新团队”称号（全国仅有100支）；生物工程学院王建创业团队获“创青春”创业大赛银奖并获得200万天使投资；光电工程学院李力创业团队获“创青春”创业大赛银奖；土木工程学院feeling创业团队进入全国网络创新创业大赛六强。

五是搭建创新创业讲座活动平台。重庆大学创新创业教育第二课堂丰富多彩，以研究生创新创业系列论坛、创业训练营、创业讲座、创业沙龙等为主的第二课堂丰富了学生的创业体验。2015年，我校举办

GYB¹⁷创业培训 6 期，开展创新创业沙龙活动等 80 余场，辐射学生 1.5 万余人。成立重庆大学创业之友暨 KAB¹⁸创业俱乐部，邀请已成功创业的在校学生作为俱乐部会员，聘请包括投资经理、企业家、创业达人、专家教授在内的 57 位校外知名人士担任俱乐部荣誉会员，组建阵容强大的创新创业导师团队，定期为创业学生们提供创业指导。



图 4-1 重庆大学举行 GYB 创业培训



图 4-2 重庆大学举行创业讲座

二、积极引导毕业生基层就业

重庆大学将引导毕业生到西部、基层就业作为就业引导工作的重点之一，努力构建毕业生面向基层就业的长效机制。

第一，引导前移，将基层就业观融入人才培养体系。学校将择业观教育渗透到“新生入学—在校学习—毕业求职”的人才培养全过程。将基层就业作为人才培养的重要内容，倡导“扎根基层，从基层做起”。以教育帮扶团、博士服务团、挂职锻炼等多种形式组织学生开展社会实践，引导学生走向基层、知行结合，树立社会责任感。2015 年，专门举办基层就业训练营 2 期，报名人数火爆，参与学生 980 余人，全面解读了基层就业政策，传授公考技巧，鼓励毕业生走进西部、扎根基层。

第二，牵线搭桥，引导毕业生走上基层工作岗位。学校一方面加强面向基层、面向西部就业的宣传和引导。通过就业信息网基层就业栏目公布、辅导员和班级就业委员宣传等方式确保基层项目报考信息全覆盖。每年邀请基层就业优秀毕业生回校讲述职场故事。另一方面主动与各省市委组织部沟通联系，对基层项目加强集中管理和推荐。

第三，长期关爱，鼓励学生扎根基层建功立业。学校通过设立“奉献”奖、搭建校友沟通桥梁、开通回校深造绿色通道等方式，为到基层就业的毕业生提供累进支持。学校积极落实到中西部地区、艰苦边远地区 and 老工业基地县以下基层就业的学费补偿和国家助学贷款代偿政策，引导毕业生参与“双特计划”、“三支一扶”、“西部计划”、“大学生村官”等基层项目。学校通过基层就业微信群保持与基层就业学生的联系，继续关心他们的工作、生活。2015 年 5 月，重庆大学就业中心负责人带队远赴江苏省盐城市阜宁县走访、看望在基层工作的 20 余名大学生村官。

在 2015 届毕业生中，参与国家、地方各类基层项目人数 88 人，较去年有所增加；到我国西部十二个省、直辖市和自治区就业的人数达到 5007 人，西部地区就业率达到 44.92%。重庆大学作为国家的一所“985”

¹⁷GYB 是国际劳工组织为帮助微小企业发展，专门研究开发的一系列培训小企业家的培训课程，GYB 是其创业培训体系的最初级，即“产生你的企业想法”（Generate Your Business Idea -GYB）的简称。

¹⁸KAB 的英文全称为 Know About Business，意思是“了解企业”，是国际劳工组织为培养大学生的创业意识和创业能力而专门开发的教育项目。

重点高校，对国家西部大开发战略及区域经济发展提供了重要人才支撑。



图 4-3 重庆大学举行基层就业培训

三、努力提高学生生涯规划及就业指导水平

重庆大学重视学生的生涯规划与就业指导教育，鼓励和引导毕业生到国家重点行业、重点地区、重大工程、重大项目建功立业。2015年，在新、老校区开设通识与素质课程《大学生职业生涯规划》、《职业发展与就业指导》，修课学生达到 3920 人，教学效果良好。通过 5 年发展，就业创业课程组建立起一支 40 人的生涯规划与就业指导专业化队伍，其中 6 人入选重庆市就业创业指导专家库，课程组骨干教师成功申报重庆市首批高校辅导员名师工作室。学校面向毕业生编印《就业指南》，将学生求职中遇到的手续办理、求职指导、相关政策等统一制定成册，人手发放一份。针对大一新生，学校连续 3 年举办了以“新生职业生涯规划”为主题的教育讲座和职业测评，覆盖全部本科新生。

与此同时，第二课堂丰富多彩。2015 年，学校就业中心开通了“个体生涯咨询”业务，获得学生认可，一年来，预约咨询量达到 207 人。学校就业中心与弘深学院连续三年合作开展“拔尖人才生涯教育”活动，获得重庆市重点教学改革项目立项，其教育理论与实践被教育部网站专题报道。学校就业中心与虎溪管委会开展了“生涯教育进舍区”活动，将生涯教育的理念、方法送进舍区，激励低年级同学思考未来，不断成长。2015 年 4 月，我校举办了第二届学生职场模拟招聘大赛，参与学生 1265 人，王宜帆、程一寒喜获重庆市模拟招聘大赛一等奖、二等奖，大赛为学生提供了以赛代训的平台。一年来，学校、学院为全校学生举办各类就业指导活动、基层就业训练营、团体辅导、就业指导工作坊等 355 场，参与学生 38236 人次。根据第三方机构麦可思公司的统计，重庆大学 2015 届本科毕业生生涯规划及就业指导覆盖率达到 78%，为学生就业创业提供了重要支撑。通过 5 年发展，重庆大学为学生搭建了生涯成长与就业指导教育的基本体系。



图 4-4 重庆大学举行第二届模拟招聘大赛

四、倾力打造规范化和多层次的就业市场

结合新形势下“一带一路”、“长江经济带”、“京津冀协同发展”等国家重大发展战略，重庆大学积极向沿海沿江沿线经济带开拓就业市场。我校主动与无锡市人才中心、宁波市人才中心、广东惠州人才中心、广东顺德人社局、青岛人社局等 30 余家区域人才机构联系，建立深度合作机制，签订人才合作协议 106 份，邀请他们组团来校举办招聘活动。同时，学校注重以市场化理念推动校园招聘，加强校园招聘规范管理，修订招聘活动管理办法，举办了多层次、多类别、多行业的宣讲会、招聘会。一年来，学校举办大型双选会 4 次，其中，秋季双选会吸引 400 家单位参会，春季双选会吸引 264 家单位参会；先后举办中国兵器装备集团公司、中国航天科技集团公司等组团招聘会 128 场；举办中国建筑工程总公司、中国邮政集团公司、中国银行股份有限公司等行业专场招聘会 1528 场；吸引来校招聘企业 2776 家，来校招聘企业的数量和层次较去年有较大提升。

五、综合运用就业信息网及新媒体平台实现就业信息精准推送

学校就业中心充分利用“互联网+”技术和思维，依托就业信息网、校园 APP（i 重大）就业版块、就业微博、就业微信等推送就业信息。就业信息网作为就业信息传播的“第一平台”，实现了用人单位和毕业生的智能化交互。截止目前，就业信息网注册企业数达到 6260 家，年访问量达到 313 万人次。同时，就业中心在每个班级选拔一名就业委员建立 QQ 群、微信群，每天定时播报招聘会信息和实况，378 名就业委员为就业信息的有效传播发挥了重要作用。就业微博、就业微信根据关注学生需求，定制化推送信息，本年度发布信息达到 2313 条，为毕业生提供了定制化信息支持。重庆大学结合多层面的就业信息网、QQ 群、就业微信、就业微博的日常发布，形成就业信息发布和宣传的全覆盖。一年来，多种平台发布信息总计 1.3 万条，发布就业需求岗位 4.6 万个，为毕业生就业提供了坚实支撑。



图 4-5 重庆大学举行 2015 届秋季大型双选会



第五章 就业工作对教育教学的反馈

一、动态调整专业设置，实现“招生-就业”的协调互动

各专业就业情况一直是我校本科招生计划调整的重要参考依据之一。2015年学校印发的《重庆大学本科招生计划编制管理实施办法（试行）》中明确提出：“专业就业情况排名靠后（就业率低于全校平均值且排名后20%）”的专业，根据具体情况按0~10%左右的比例进行专业计划调减，直至停招；在分省分专业招生来源计划编制中，“毕业生地区流向连续2年下降或增长的地区，按照一定比例进行调整”。2015年我校本科招生计划由6500名调减至6300名，调减比例3.1%。学校对近三年平均就业率80%以下（排名后20%）的专业分别采取了计划调减、学院内专业间计划调整、大类招生等措施，各专业招生计划平均减幅达到2014年的15.4%，约为全校平均调减比例的5倍。同时，根据毕业研究生就业情况，对社会需求大、就业形势好的电气工程、土木工程、建筑学等专业适度扩大招生规模，而对毕业研究生就业相对困难的专业适度缩减招生指标，充分实现“招生-就业”的协调互动。

重庆大学将各专业就业情况作为专业设置及评估的参考依据，将就业情况纳入各学院专业学科评估和考核中。学校将毕业研究生的就业率、就业去向分析、用人单位意见反馈和毕业生发展质量调查情况等就业质量相关内容和学位论文抽检的结果，作为学位授权点合格评估和学科建设考核中人才培养质量方面的重要指标。学位授权点合格评估和学位论文抽检的结果将直接影响学位授权点的动态调整。

二、围绕现实需求，创新协同育人模式

重庆大学围绕国家、地方经济产业发展战略和社会人才需求，围绕学生“知识、能力、素质”全面发展，坚持“因材施教，个性发展，德才兼备”的人才培养模式，培养“能够适应和驾驭未来的人”。

其一，在本科人才培养中，进一步加强“校地、校企、校校、校内、国际”五协同育人模式，继续与企业开展“订单+联合”培养模式的校企合作，为企业定向培养工程领域应用型创新人才。

其二，加强学科交叉，实施大类培养。目前在动力工程学院、公共管理学院、数学与统计学院、物理学院、艺术学院、城市建设与环境工程学院、经济与工商管理学院等7个学院开展8个大类招生，并实施1~2年的大类培养。

其三，强化卓越工程师教育培养计划建设，划拨专项经费800万元，设立卓越计划专业建设负责人。目前我校入选教育部“卓越计划”专业共14个，签约实施卓越计划的企业共计124家，其中大型企业71家、高新技术企业24家。

其四，拓展学生发展路径，建立优秀人才成长激励机制。在63个专业实施第二专业、辅修专业培养，2014至2015学年新增569名学生修读。

其五，加强实践创新能力培养。2014至2015学年全校共累计开设实验课程723门，实验总人时数263.3万，开设实验项目2061个，其中综合性、设计型实验1088个，占实验项目比例53%，实验项目年更新率保持在10%以上。在研究生教育方面，重庆大学创新专业学位培养模式，结合国家汽车自主品牌、重庆国

际物流高地发展战略需要，组建汽车、物流专业学位行业试点班，按行业大类跨专业学位类别开展复合型专业学位人才培养，为研究生顺利就业打下坚实基础。

毕业生就业工作是高校的生命工程、民生工程、首要工程。重庆大学将坚持创新协同育人模式，深化教育教学改革，提高人才培养质量，提升就业指导服务水平，将创新创业融入专业学习，努力实现毕业生更加充分、更高质量的就业创业。



附件

重庆大学 2015 届毕业生分学院（中心）、分专业就业率统计情况

表 1 毕业生就业率分学院（中心）统计

序号	学院	本科毕业生	硕士毕业生	博士毕业生
1	航空航天学院	100.00%	100.00%	100.00%
2	生命科学学院	100.00%	100.00%	100.00%
3	经济与工商管理学院	99.18%	99.44%	91.67%
4	电气工程学院	99.07%	100.00%	96.15%
5	建筑城规学院	99.07%	96.81%	62.50%
6	艺术学院	99.01%	95.60%	
7	动力工程学院	98.95%	100.00%	100.00%
8	城市建设与环境工程学院	98.91%	100.00%	100.00%
9	自动化学院	98.47%	100.00%	100.00%
10	体育学院	97.92%	71.43%	
11	软件学院	97.84%	100.00%	
12	数学与统计学院	97.32%	93.90%	100.00%
13	建设管理与房地产学院	97.21%	99.39%	100.00%
14	机械工程学院	97.11%	100.00%	100.00%
15	材料科学与工程学院	96.74%	96.53%	92.59%
16	土木工程学院	95.57%	98.73%	100.00%
17	公共管理学院	95.53%	94.68%	
18	计算机学院	95.44%	100.00%	100.00%
19	汽车工程学院	95.42%	100.00%	100.00%
20	外国语学院	95.03%	94.69%	
21	资源及环境科学学院	95.03%	92.19%	85.71%
22	物理学院	94.69%	90.32%	90.00%
23	新闻学院	92.22%	93.65%	
24	美视电影学院	91.85%	100.00%	
25	法学院	91.84%	99.36%	100.00%
26	通信工程学院	90.86%	96.77%	100.00%
27	光电工程学院	89.18%	100.00%	100.00%
28	化学化工学院	86.81%	92.42%	100.00%
29	生物工程学院	81.54%	84.42%	89.29%
30	创新药物研究中心		100.00%	

表2 本科毕业生就业率分专业统计

序号	专业	毕业人数	就业人数	就业率
1	导演	15	15	100.00%
2	电子商务	26	26	100.00%
3	电子信息科学与技术	35	35	100.00%
4	工程力学	57	57	100.00%
5	工程造价	78	78	100.00%
6	工业设计	49	49	100.00%
7	公共事业管理	23	23	100.00%
8	会计学	93	93	100.00%
9	绘画	31	31	100.00%
10	建筑节能技术与工程	30	30	100.00%
11	建筑学	125	125	100.00%
12	人力资源管理	29	29	100.00%
13	生物科学	25	25	100.00%
14	舞蹈学	39	39	100.00%
15	物流管理	29	29	100.00%
16	戏剧影视美术设计	28	28	100.00%
17	信息管理与信息系统	32	32	100.00%
18	音乐表演	24	24	100.00%
19	热能与动力工程	198	197	99.49%
20	建筑环境与设备工程	141	140	99.29%
21	给排水科学与工程	126	125	99.21%
22	电气工程与自动化	430	426	99.07%
23	材料成型及控制工程	104	103	99.04%
24	市场营销	81	80	98.77%
25	自动化	210	207	98.57%
26	工程管理	138	136	98.55%
27	艺术设计	133	131	98.50%
28	统计学	63	62	98.41%
29	城市规划	61	60	98.36%
30	机械设计制造及其自动化	364	358	98.35%
31	核工程与核技术	58	57	98.28%
32	物流工程	51	50	98.04%
33	金融学	50	49	98.00%
34	信息安全	49	48	97.96%
35	体育教育	48	47	97.92%
36	软件工程	185	181	97.84%



序号	专业	毕业人数	就业人数	就业率
37	数学与应用数学	44	43	97.73%
38	环境工程	69	67	97.10%
39	广播电视编导	33	32	96.97%
40	应用心理学	32	31	96.88%
41	勘查技术与工程	31	30	96.77%
42	新能源科学与工程	31	30	96.77%
43	国际经济与贸易	91	88	96.70%
44	工业工程	58	56	96.55%
45	测绘工程	28	27	96.43%
46	动画	28	27	96.43%
47	景观建筑设计	28	27	96.43%
48	网络工程	56	54	96.43%
49	物联网工程	28	27	96.43%
50	应用物理学	55	53	96.36%
51	工商管理	27	26	96.30%
52	材料科学与工程	285	274	96.14%
53	德语	24	23	95.83%
54	日语	48	46	95.83%
55	冶金工程	71	68	95.77%
56	采矿工程	91	87	95.60%
57	房地产经营管理	44	42	95.45%
58	车辆工程	153	146	95.42%
59	土木工程	392	374	95.41%
60	信息与计算科学	42	40	95.24%
61	汉语言文学	62	59	95.16%
62	行政管理	61	58	95.08%
63	安全工程	60	57	95.00%
64	英语	89	84	94.38%
65	计算机科学与技术	152	143	94.08%
66	机械电子工程	131	123	93.89%
67	环境科学	30	28	93.33%
68	摄影	15	14	93.33%
69	通信工程	137	127	92.70%
70	化学工程与工艺	81	75	92.59%
71	财务管理	63	58	92.06%

序号	专业	毕业人数	就业人数	就业率
72	法学	147	135	91.84%
73	表演	47	43	91.49%
74	测控技术与仪器	111	101	90.99%
75	新闻学	105	95	90.48%
76	电子信息工程	157	142	90.45%
77	电子科学与技术	82	74	90.24%
78	经济学	39	35	89.74%
79	戏剧影视文学	38	34	89.47%
80	集成电路设计与集成系统	56	49	87.50%
81	制药工程	30	26	86.67%
82	材料化学	22	19	86.36%
83	光电信息工程	75	64	85.33%
84	播音与主持艺术	57	48	84.21%
85	药学	30	25	83.33%
86	物理学	23	19	82.61%
87	生物工程	78	64	82.05%
88	应用化学	72	59	81.94%
89	生物医学工程	52	42	80.77%



表3 硕士毕业生就业率分专业统计

序号	专业	毕业人数	就业人数	就业率
1	安全技术及工程	13	13	100.00%
2	安全科学与工程	5	5	100.00%
3	材料工程领域	2	2	100.00%
4	材料加工工程	7	7	100.00%
5	材料物理与化学	7	7	100.00%
6	测绘科学与技术	3	3	100.00%
7	车辆工程	89	89	100.00%
8	车辆工程领域	1	1	100.00%
9	城市规划硕士	24	24	100.00%
10	城乡规划学	42	42	100.00%
11	地质资源与地质工程	4	4	100.00%
12	电气工程	179	179	100.00%
13	电气工程领域	4	4	100.00%
14	电子与通信工程领域	2	2	100.00%
15	动力工程	28	28	100.00%
16	动力工程及工程热物理	63	63	100.00%
17	法律(法学)	19	19	100.00%
18	法律史	1	1	100.00%
19	法学理论	6	6	100.00%
20	防灾减灾工程及防护工程	1	1	100.00%
21	概率论与数理统计	4	4	100.00%
22	工程管理	5	5	100.00%
23	工程力学	5	5	100.00%
24	工商管理硕士	190	190	100.00%
25	工业工程	16	16	100.00%
26	公共管理	56	56	100.00%
27	公共管理硕士	30	30	100.00%
28	供热、供燃气、通风及空调工程	47	47	100.00%
29	管理科学	13	13	100.00%
30	光学	3	3	100.00%
31	光学工程	25	25	100.00%
32	国际法学	5	5	100.00%
33	国际贸易学	9	9	100.00%
34	汉语国际教育硕士	26	26	100.00%
35	汉语言文字学	1	1	100.00%
36	核科学与技术	1	1	100.00%
37	化学工程	27	27	100.00%
38	环境工程	22	22	100.00%

序号	专业	毕业人数	就业人数	就业率
39	环境工程领域	1	1	100.00%
40	环境科学与工程	38	38	100.00%
41	环境与资源保护法学	7	7	100.00%
42	会计学	18	18	100.00%
43	机械电子工程	39	39	100.00%
44	机械工程	3	3	100.00%
45	机械工程(工程机械)	1	1	100.00%
46	机械工程(工业工程)	26	26	100.00%
47	机械工程领域	86	86	100.00%
48	机械设计及理论	60	60	100.00%
49	机械制造及其自动化	37	37	100.00%
50	基础数学	3	3	100.00%
51	计算机技术	46	46	100.00%
52	计算机软件与理论	47	47	100.00%
53	计算机系统结构	22	22	100.00%
54	计算机应用技术	23	23	100.00%
55	建筑技术科学	2	2	100.00%
56	建筑历史与理论	1	1	100.00%
57	建筑学	19	19	100.00%
58	建筑与土木工程领域	1	1	100.00%
59	交通运输工程	5	5	100.00%
60	结构工程	22	22	100.00%
61	金融学	35	35	100.00%
62	经济法学	10	10	100.00%
63	控制工程	61	61	100.00%
64	控制工程领域	7	7	100.00%
65	控制科学与工程	58	58	100.00%
66	控制理论与控制工程	2	2	100.00%
67	矿业工程	3	3	100.00%
68	力学	13	13	100.00%
69	马克思主义哲学	2	2	100.00%
70	美术学	13	13	100.00%
71	民商法学	7	7	100.00%
72	企业管理	37	37	100.00%
73	软件工程	32	32	100.00%
74	生态学	6	6	100.00%
75	生物力学工程	2	2	100.00%
76	生物医学电子与信息技术	7	7	100.00%
77	市政工程	55	55	100.00%
78	数量经济学	6	6	100.00%



序号	专业	毕业人数	就业人数	就业率
79	诉讼法学	6	6	100.00%
80	体育人文社会学	2	2	100.00%
81	统计学	14	14	100.00%
82	图书情报与档案管理	3	3	100.00%
83	土地资源管理	2	2	100.00%
84	土木工程(土木水利施工)	2	2	100.00%
85	微电子学与固体电子学	7	7	100.00%
86	文艺学	1	1	100.00%
87	宪法学与行政法学	4	4	100.00%
88	项目管理	1	1	100.00%
89	心理学	5	5	100.00%
90	新闻学	13	13	100.00%
91	刑法学	9	9	100.00%
92	行政管理	6	6	100.00%
93	药物化学	12	12	100.00%
94	药学	14	14	100.00%
95	仪器科学与技术	65	65	100.00%
96	仪器仪表工程	25	25	100.00%
97	艺术硕士	1	1	100.00%
98	音乐与舞蹈学	10	10	100.00%
99	运筹学与控制论	10	10	100.00%
100	知识产权法	4	4	100.00%
101	土木工程	113	112	99.12%
102	建筑与土木工程	224	222	99.11%
103	法律(非法学)	79	78	98.73%
104	产业经济学	59	58	98.31%
105	管理科学与工程	59	58	98.31%
106	电子与通信工程	44	43	97.73%
107	技术经济及管理	38	37	97.37%
108	建筑学硕士	74	72	97.30%
109	戏剧与影视学	36	35	97.22%
110	通信与信息系统	35	34	97.14%
111	材料科学与工程	102	99	97.06%
112	翻译硕士	30	29	96.67%
113	金融硕士	30	29	96.67%
114	生物医学工程	30	29	96.67%
115	信号与信息处理	29	28	96.55%
116	新闻与传播硕士	28	27	96.43%

序号	专业	毕业人数	就业人数	就业率
117	艺术设计	28	27	96.43%
118	材料工程	52	50	96.15%
119	应用统计硕士	23	22	95.65%
120	冶金工程	39	37	94.87%
121	外国语言学及应用语言学	33	31	93.94%
122	设计学	30	28	93.33%
123	电路与系统	14	13	92.86%
124	化学工程与技术	28	26	92.86%
125	计算数学	14	13	92.86%
126	传播学	12	11	91.67%
127	风景园林学	11	10	90.91%
128	课程与教学论	10	9	90.00%
129	美术	10	9	90.00%
130	日语语言文学	9	8	88.89%
131	英语语言文学	9	8	88.89%
132	采矿工程	24	21	87.50%
133	化学	64	56	87.50%
134	凝聚态物理	15	13	86.67%
135	安全工程	7	6	85.71%
136	城市规划与设计	7	6	85.71%
137	建筑设计及其理论	7	6	85.71%
138	高等教育学	5	4	80.00%
139	生物学	42	33	78.57%
140	应用数学	14	11	78.57%
141	社会工作硕士	18	14	77.78%
142	理论物理	4	3	75.00%
143	区域经济学	3	2	66.67%
144	体育教育训练学	3	2	66.67%
145	细胞/组织工程与生物材料	6	4	66.67%
146	哲学	8	5	62.50%
147	广播电视艺术学	2	1	50.00%
148	体育硕士	2	1	50.00%
149	建筑学(室内设计)	1	0	0.00%
150	矿物加工工程	1	0	0.00%



表4 博士毕业生就业率分专业统计

序号	专业	毕业人数	就业人数	就业率
1	安全技术及工程	1	1	100.00%
2	材料加工工程	1	1	100.00%
3	材料学	2	2	100.00%
4	车辆工程	7	7	100.00%
5	城市规划与设计	1	1	100.00%
6	电路与系统	1	1	100.00%
7	动力工程及工程热物理	16	16	100.00%
8	法学	4	4	100.00%
9	法学理论	1	1	100.00%
10	工程热物理	1	1	100.00%
11	供热、供燃气、通风及空调工程	4	4	100.00%
12	管理科学与工程	19	19	100.00%
13	光学工程	6	6	100.00%
14	国际法学	1	1	100.00%
15	化学工程与技术	17	17	100.00%
16	环境与资源保护法学	9	9	100.00%
17	机械电子工程	2	2	100.00%
18	机械工程	15	15	100.00%
19	机械工程(工业工程)	1	1	100.00%
20	机械设计及理论	4	4	100.00%
21	机械制造及其自动化	3	3	100.00%
22	计算机科学与技术	15	15	100.00%
23	计算数学	2	2	100.00%
24	建筑历史与理论	1	1	100.00%
25	经济法学	1	1	100.00%
26	精密仪器及机械	1	1	100.00%
27	控制理论与控制工程	11	11	100.00%
28	矿业工程	9	9	100.00%
29	理论物理	2	2	100.00%
30	民商法学	1	1	100.00%
31	生物学	4	4	100.00%
32	生物医学电子与信息技术	2	2	100.00%
33	市政工程	13	13	100.00%
34	通信与信息系统	6	6	100.00%
35	土木工程	14	14	100.00%
36	物理学	6	6	100.00%
37	宪法学与行政法学	1	1	100.00%
38	刑法学	2	2	100.00%

序号	专业	毕业人数	就业人数	就业率
39	岩土工程	2	2	100.00%
40	冶金工程	7	7	100.00%
41	仪器科学与技术	21	21	100.00%
42	遗传学	2	2	100.00%
43	应用经济学	3	3	100.00%
44	应用数学	1	1	100.00%
45	运筹学与控制论	1	1	100.00%
46	植物学	6	6	100.00%
47	电气工程	26	25	96.15%
48	数量经济学	11	10	90.91%
49	生物医学工程	21	19	90.48%
50	材料科学与工程	17	15	88.24%
51	技术经济及管理	17	15	88.24%
52	力学	6	5	83.33%
53	企业管理	6	5	83.33%
54	环境科学与工程	5	4	80.00%
55	建筑学	6	3	50.00%
56	凝聚态物理	2	1	50.00%
57	细胞/组织工程与生物材料	1	0	0.00%